



دليل البحث العلمي وروابطه كلية التربية / المرجح

2023 – 2024 م

لجنة إعداد الدليل:

د. فريحة مفتاح رجب

رئيساً

د. نجية المبروك مسعود

عضواً

د. غياث عبدالرحمن المعراتي

عضواً

بِسْمِ اللَّهِ الرَّحْمَنِ الرَّحِيمِ

﴿ إِنَّمَا يَخْشَى اللَّهَ مِنْ عِبَادِهِ الْعُلَمَاءُ ﴾

صدق الله العظيم



كلمة عميد الكلية

بِسْمِ اللَّهِ الرَّحْمَنِ الرَّحِيمِ

والصلاة والسلام على من بعث معلماً ونبراس هداية للعالمين رسول الله وآله
وصحبه ومن والاه

تمثل كلية التربية ركناً أساسياً في البناء المجتمعي والعلمي وتأتي أهميتها ودورها الفاعل من ماتقدمه لبناء الجيل في عصر التقدم العلمي المتسارع والانفتاح حيث تعمل الكلية على إعداد المعلم وتأهيله ليكون عنصراً مهماً في العملية التعليمية والتربوية وذلك من خلال برامج أكاديمية متميزة (ليسانس ، بكالوريوس ، ماجستير ، دبلوم تأهيل تربوي) تقدمها الكلية وفق ضوابط الجودة التي تسعى الجامعة لتحقيقها. كما تقوم الكلية بدور بارز في البحث العلمي من خلال أبحاث علمية وتربوية مختلفة سواء أبحاث فردية أو مشتركة لأعضاء هيئة التدريس في الكلية وطلاب الدراسات العليا ومشاريع التخرج أو أبحاث تعاونية مشتركة مع الإدارات العلمية والتربوية المختصة والفعاليات المجتمعية سعياً لتحقيق رسالة الكلية وأهدافها تطوير العملية التعليمية ونشر العلم والمعرفة و مواكبة التقدم العلمي و خدمة الوطن. وختاماً نثمن عالياً جهد جميع العاملين في مجال البحث العلمي في الكلية (أعضاء هيئة تدريس ، طلاب دراسات عليا ، طلاب مشاريع التخرج) ونرجو من الله لنا جميعاً التوفيق في الوصول بكليتنا وجامعتنا الى مستوى علمي وتعليمي مميز.

والسلام عليكم ورحمة الله وبركاته

د. فريحه مفتاح رجب

عميد الكلية

كلمة لجنة إعداد الدليل

بسم الله الرحمن الرحيم

انطلاقاً من السعي الدائم لكلية التربية المرج لتحقيق أهدافها ورسالتها ومواكبة التطور العلمي والأكاديمي المستمر وفي إطار تطوير البحث العلمي وتوثيقه في الكلية وانطلاقاً من تحديد الأولويات البحثية ومراجعتها وتطويرها بشكل مستمر في كافة التخصصات , والتزاماً بمعايير الجودة وتحسين الأداء وتوحيد المرجعيات, وفي إطار التطوير الدائم في كافة مجالات العمل العلمي البحثي في كلية التربية المرج فقد قمنا بإعداد دليل لأولويات البحث العلمي وضوابطه في كلية التربية المرج يتوافق مع التوجهات الوطنية لمجالات البحث مواكبة للتطور العلمي والتقني وبشكل يجاري ويخدم الاحتياجات الوطنية والمجتمعية لأبحاث علمية تساهم في حل الكثير من المعوقات التي تعترض سير عمل العملية التعليمية والتربوية بالإضافة لأبحاث تطبيقية تسهم في مواكبة التطور العلمي ويكون لها تطبيقات مفيدة في مختلف جوانب الحياة حولنا.

ولأهمية ذلك جاء هذا الدليل مرجعاً يعود له كافة أعضاء هيئة التدريس وطلاب الدراسات العليا وطلاب مشاريع التخرج ليكون خير مرجع يعودون له عند الحاجة, ويقدم عرضاً وافياً لما لخطه كلية التربية المرج البحثية والضوابط الناظمة لإنجاز الأبحاث العلمية في كافة التخصصات العلمية في الكلية.

وفي الختام نرجو من الله أن نكون قد وفقنا في تذليل كافة الصعوبات والمعوقات التي قد تعترض الباحثين من أعضاء هيئة تدريس وطلبة ويساعدهم في إنجاز أبحاث علمية متميزة تسهم في رفع سوية الكلية والجامعة علمياً وتحقق الفائدة المرجوة من ذلك.

والسلام عليكم ورحمة الله وبركاته

لجنة إعداد دليل البحث العلمي وضوابطه

بكلية التربية /المرج- جامعة بنغازي



الفصل الأول
البحث العلمي أولوياته وآلياته
في كلية التربية المرج

رؤية الكلية البحثية:

تسعى كلية التربية المرج جاهدة لأن تكون مركز اشعاع فكري وبحثي يساهم في تقدم الجامعة وخدمة المجتمع.

رسالة الكلية البحثية:

تستمد كلية التربية المرج رسالتها البحثية من خلال دورها في تخريج معلمين ومعلمات قادرين على البحث العلمي واكتساب المعارف بصورة مطابقة لدورهم التربوي كما تلتزم الكلية في أن يقوم الباحثين فيها بإنتاج بحوث تسهم في تطوير الكلية والجامعة وتخدم المجتمع مع التزامها المطلق بالقيم والأخلاقيات العلمية والمجتمعية.

1 - مقدمة عن واقع البحث العلمي في كلية التربية المرج:

كلية التربية المرج تحاول جاهدة توفير بيئة بحثية غنية فكرياً لأعضاء هيئة التدريس فيها والذين يقومون بتقديم أبحاث مميزة والمشاركة الفاعلة في المؤتمرات والأنشطة البحثية وهو ما يساهم في رفع وتيرة البحث العلمي في الكلية والجامعة. وتتمثل الغاية الاستراتيجية البحثية للكلية في رفع كفاءة البحث العلمي في الكلية من خلال إنتاج أبحاث هادفة ومميزة وتوطيد ثقافة البحث العلمي ومراعاة أخلاقياته المعيارية والعمل على وضع منظومة للبحث العلمي في الكلية تقوم على البحث الجاد الهادف الى الإبداع والتميز والتكامل البحثي فيما بين الأقسام العلمية في الكلية والتعاون مع الأقسام المناظرة في الكليات سواء داخل الجامعة وخارجها بالإضافة الى العمل على ربط هذه الأبحاث مع البيئة المحيطة من خلال التعاون مع مؤسسات الدولة والقطاعات الإنتاجية والبحثية بشكل عام.

2 - مرتكزات البحث العلمي في كلية التربية المرج:

تقوم الخطة البحثية لكلية التربية المرج على النقاط التالية:

1. رفع كفاءة أعضاء هيئة التدريس البحثية من خلال تفعيل عمل مكتب البحوث والاستشارات واللجان البحثية الفرعية المرتبطة به في الكلية.
2. تفعيل التعاون بين أعضاء هيئة التدريس عبر اجتماعات اللجان البحثية في كل قسم بحيث تطرح فيها أفكار الأبحاث وتناقش آلية إنجازها وتوفير متطلباتها.
3. تطوير برامج الدراسات العليا وتوجيهها بحيث تتماشى مع الخطة البحثية للكلية.
4. وضع تصور عام لكيفية اختيار الأبحاث بحيث ترتبط قدر الإمكان مع واقع المجتمع الليبي واحتياجاته من خلال طرح مشكلات بحثية تتعلق بالمجال التربوي من كافة جوانبه أو ما يعانيه المجتمع الليبي بشكل عام من مشاكل ناتجة عن ظواهر اجتماعية ترتبط بالأسرة وذوي الاحتياجات الخاصة والطفولة والبيئة ونشر القيم والثقافة.
5. وضع مقترحات لحل المشاكل والصعوبات الطارئة كالأزمات والجوائح الصحية والكوارث الطبيعية من خلال خطط بديلة للبحث العلمي تقوم على تفعيل الأنشطة البحثية الافتراضية والأبحاث المرتبطة بالتعليم عن بعد.
6. الجهات المشتركة في تنفيذ الخطة البحثية للكلية وهي كالتالي:
7. ((عميد الكلية - وكيل الكلية للشؤون العلمية - مكتب البحوث والاستشارات - مكتب ضمان الجودة وتقييم الأداء - مكتب الدراسات العليا والمعيرين - رؤساء الأقسام العلمية - رؤساء لجان البحث العلمي الفرعية)).
8. مصادر تمويل البحث العلمي في الكلية:

 - التمويل الداخلي: ويشمل ما تقدمه الجامعة من دعم لأعضاء هيئة التدريس من خلال تنفيذ البحث ونشره ومصارييف الدراسات العليا ومشاريع التخرج في الكلية.
 - التمويل الخارجي: ما تقدمه الجهات الراعية والداعمة للبحث العلمي.

3 - استراتيجيات الكلية في البحث العلمي والدراسات العليا:

1. وضع خطة بحث علمي شاملة تتضمن احتياجات الكلية والجامعة والبيئة المجتمعية والمستجدات العلمية والطائرة.
2. تنمية ورفع قدرات الباحثين في الكلية من خلال إقامة دورات تعريفية ومؤتمرات علمية تساهم في توفير بيئة علمية بحثية.
3. تشجيع الشراكة والتعاون بين الأقسام العلمية في الكلية والجامعة لإنجاز أبحاث متطورة والعمل على تبادل المعلومات والمعارف والاستفادة من الأجهزة البحثية المتوفرة في كليات الجامعة ومؤسسات الدولة.
4. تشجيع البحوث العلمية التطبيقية وتوسيع نطاق نشرها في مجالات علمية دولية محكمة ذات معاملات تأثير عالية.
5. زيادة الموارد المالية المخصصة لدعم البحث العلمي سواء برفع مخصصات البحث العلمي في ميزانيات الجامعة والكليات أو زيادة الدعم الخارجي للبحث العلمي بالتواصل مع شركات الرعاية في المجتمع المحلي.
6. إنشاء قاعدة بيانات شاملة توثق كافة أنشطة البحث العلمي في الكلية وتتيح الإطلاع عليها من خلال الموقع الإلكتروني للجامعة.
7. تطوير المجلة الليبية العالمية والتي تصدر في كلية التربية المرج بصفتها تمثل منصة لنشر الأبحاث العلمية المنجزة في الكلية والعمل على أن تدخل في التصنيف العالمي للمجلات الدولية ورفع معامل تأثيرها العربي والعمل على الحصول على معامل التأثير الدولي.
8. تكريس القيم الأخلاقية الحاكمة للبحث العلمي من حيث الالتزام الأخلاقي والأمانة العلمية والتعاون البحثي ودعم الإبداع والابتكار والعدالة في إتاحة فرص البحث العلمي لجميع أعضاء هيئة التدريس وطلاب الدراسات العليا.

4 - أولويات البحث العلمي في الكلية:

ونورد فيما يلي أولويات البحث العلمي لكافة الأقسام العلمية في كلية التربية المرج وفقتطلعات الخطة البحثية للكلية:

أولويات البحث العلمي	القسم
<ul style="list-style-type: none"> ❖ أبحاث في مجال علم النفس المعرفي والأساليب الحديثة في التعلم الذاتي. ❖ أبحاث في مجال الذكاء الوجداني. ❖ أبحاث في مجال الصحة النفسية. ❖ أبحاث في مجالات التفوق والموهبة والذكاء في مراحل التعليم. ❖ أبحاث في مجال الإرشاد النفسي التربوي. ❖ أبحاث نفسية في مجال التعلم والتعليم. ❖ أبحاث في مجال صعوبات التعلم. ❖ أبحاث في مجال تنمية مهارات التعامل مع الأطفال. ❖ أبحاث في مجال رياض الأطفال. ❖ أبحاث في مجال الإعداد المهني العلمي لمعلمات رياض الأطفال. ❖ أبحاث في مجال تطوير المناهج التربوية. ❖ أبحاث في مجال تطوير استراتيجيات التدريس. ❖ أبحاث في مجال التكنولوجيا والتقنيات التربوية. ❖ أبحاث في مجال ذوي الاحتياجات الخاصة. ❖ أبحاث في مجال تنمية القيم الدينية والأخلاقية. ❖ أبحاث في مجال اقتصاديات التعليم. 	<p>قسم الدراسات التربوية والنفسية</p>

<ul style="list-style-type: none"> ❖ أبحاث في مجال الاتجاهات العالمية المعاصرة في الإدارة. ❖ أبحاث في مجال الإدارة التعليمية والمدرسية ومشكلاتها تقييمها. ❖ أبحاث تطوير المهارات العلمية والفنية للمدير والقائد الإداري. ❖ أبحاث في مجال الإدارة الصفية:مهاراتها ومشكلاتها وسبل تطويرها. ❖ أبحاث في مجال في تنمية المهارات الإدارية والمهنية للقيادات الإدارية (جامعة /كليات /مدارس). ❖ أبحاث في مجال الرقابة الإدارية أو أحد أدواتها مثل: الشفافية – المساءلة – المحاسبية. ❖ أبحاث في مجال التنظيم الإداري. ❖ أبحاث تتعلق بممارسة مديري المدارس للتقنيات الحديثة والتكنولوجيا ❖ أبحاث تتعلق بمجال إدارة النشاط المدرسي. 	<p>قسم الإدارة التربوية</p>
<ul style="list-style-type: none"> ❖ أبحاث في مجال الدراسات الأدبية والأدب المقارن. ❖ أبحاث في مجال الدراسات البلاغية والنقدية. ❖ أبحاث في مجال دراسة قضايا النحو والصرف. ❖ أبحاث في مجال الدراسات التراثية والحديثة في اللغة العربية. ❖ أبحاث في مجال طرق تدريس اللغة العربية. ❖ أبحاث في مجال تحقيق النصوص الأدبية التراثية وإخراج كتب التراث اللغوي والأدبي وتنقيحها. ❖ أبحاث في مجال تطوير الدرس اللغوي وفق لمعطيات العلوم اللغوية الحديثة. ❖ أبحاث في مجال توظيف التعليم الإلكتروني في تعليم اللغة العربية. ❖ أبحاث في مجال الشعر العربي القديم والحديث. 	<p>قسم اللغة العربية</p>

<ul style="list-style-type: none"> ❖ أبحاث في مجال الدراسات التطبيقية للنظريات اللغوية. ❖ أبحاث في مجال دراسات الترجمة والمقارنة. ❖ أبحاث في مجال دراسات تعليم وتعلم اللغة الانجليزية (tefl/tesol) ❖ أبحاث في مجال الدراسات النقدية لأعمال أدبية في اللغة الانجليزية. ❖ أبحاث في مجال علم اللغة الإجتماعي والنفسي. ❖ أبحاث في مجال إعداد معلم اللغة الانجليزية. ❖ أبحاث في مجال تطوير طرق التعليم والتعلم للغة الانجليزية. ❖ أبحاث في مجال صعوبات تعلم اللغة الانجليزية. ❖ أبحاث في مجال تعليم اللغة الانجليزية للصغار (teyl). ❖ أبحاث في مجال استخدام التكنولوجيا في تعلم وتعليم اللغة الانجليزية. 	<p>قسم اللغة الانجليزية</p>
<ul style="list-style-type: none"> ❖ أبحاث في مجال الرياضيات البحتة. ❖ أبحاث في مجال الرياضيات التطبيقية. ❖ أبحاث في مجال الإحصاء الرياضي وتطبيقاته. ❖ أبحاث في مجال تدريس العلوم بشكل عام. ❖ أبحاث في مجال تدريس الرياضيات. ❖ أبحاث في مجال تطبيقات الرياضيات. ❖ أبحاث في مجال تحليل ودراسة كتب الرياضيات للمراحل الدراسية المختلفة. ❖ أبحاث في مجال استخدام التكنولوجيا في تعلم وتعليم الرياضيات. 	<p>قسم الرياضيات</p>
<ul style="list-style-type: none"> ❖ أبحاث في مجال الكيمياء العضوية والصناعية وتطبيقاتها. ❖ أبحاث في مجال الكيمياء الحيوية. ❖ أبحاث في مجال الكيمياء غير العضوية وصناعة الأسمدة المركبة. ❖ أبحاث في مجال طرق التحليل الطيفي وتحديد نسب المواد المشعة والمعادن الثقيلة. ❖ أبحاث في مجال الكيمياء البيئية ودراسة نسب التلوث في المياه والبيئة المحيطة بشكل عام. ❖ أبحاث في مجال طرق تدريس العلوم بشكل عام وخصوصية مقررات الكيمياء. ❖ أبحاث في مجال التقنيات الكيميائية الحديثة وتطبيقاتها. ❖ أبحاث في مجال تحليل ودراسة كتب الكيمياء للمراحل الدراسية المختلفة. ❖ أبحاث في مجال استخدام التكنولوجيا في تعلم وتعليم الكيمياء. 	<p>قسم الكيمياء</p>

قسم
الفيزياء

- ❖ أبحاث في مجال الفيزياء النظرية وتطبيقاتها.
- ❖ أبحاث في مجال فيزياء الجوامد وتطبيقاتها.
- ❖ أبحاث في مجال الفيزياء النووية وتطبيقاتها.
- ❖ أبحاث في مجال الدوائر الالكترونية وتطبيقاتها.
- ❖ أبحاث في مجال النانو تكنولوجي وتطبيقاته الفيزيائية.
- ❖ أبحاث في مجال الطاقة الشمسية وطرق الاستفادة منها ونشر ثقافة الطاقات المتجددة والحفاظ على البيئة.
- ❖ أبحاث في مجال دراسة التقنيات البصرية الحديثة وتطبيقاتها.
- ❖ أبحاث في مجال دراسة تاريخ العلوم بشكل عام وتاريخ الفيزياء وتطورها عند العرب بشكل خاص.
- ❖ أبحاث في مجال طرق تدريس العلوم بشكل عام وخصوصية مقررات الفيزياء.
- ❖ أبحاث في مجال معالجة صعوبات تدريس مقررات الفيزياء في مراحل التعليم المختلفة.
- ❖ أبحاث في مجال تحليل و تطوير كتب الفيزياء لمرحل التعليم المختلفة.
- ❖ أبحاث في مجال إظهار وتطوير دور معمل الفيزياء في توضيح المعلومة الفيزيائية وتثبيتها لدى الطلبة.
- ❖ أبحاث في مجال تطوير المعامل المدرسية من خلال استخدام تقنيات تكنولوجية حديثة تتيح القيام بتجارب معملية باستخدام برمجيات حاسوبية متوفرة في هذا المجال (المعامل الافتراضية وتجارب المحاكاة).

1- الآليات المعتمدة:

أولاً: آلية تحديد أولويات البحث العلمي:

يحدد القسم العلمي أولوياته البحثية وتقوم لجنة البحث العلمي بإعداد المقترحة وأرساله لمكتب البحوث والاستشارات في الكلية حيث يقوم بجمعها وتنسيقها وترتيبها وتضمنها في دليل شامل يعتمد في مجلس الكلية ويتم نفس الاجراء عند تعديل او تطوير أي خطة متبعة يعمل بها ويراعى في ذلك الاجراءات والمعايير التالية:

1. ان تكون الأولويات البحثية لكل قسم متفقة مع رؤية الكلية ورسالتها ورؤية القسم ورسالته.

2. أن تكون الأولويات متوافقة مع خطة الدولة وتخدم المجتمع وتسهم في تطوره. ونظراً لخصوصية بعض الأقسام كقسم اللغة الإنجليزية والتي تشمل أبحاث تقوم على الترجمة والتحقيق في هذه الحالة والتي تشمل أبحاث مترجمة يجب مراعاة المعايير التالية:

- أن يكون البحث العلمي المترجم ذو محتوى علمي جيد ويحقق فائدة علمية.
- أن يتم تقييم البحث المترجم من اكثر من مقيم متخصص والالتزام بملاحظاتهم ومراجعته من لجنة البحث العلمي في القسم ويعرض على مجلس القسم.
- أن يكون الباحث متمكناً علمياً من لغة البحث المترجم واللغة المنقول لها تقادياً لأي خطأ.
- التقيد بالأمانة العلمية والملكية الفكرية من خلال الحصول على حق الترجمة والنشر من قبل الجهة الناشرة الأساسية.

ثانياً: آلية تمويل البحث العلمي وأعمال الترجمة وتوفير الإمكانيات:

1. يتقدم عضو هيئة التدريس بطلب الى اللجنة العلمية في القسم يشرح فيه اهمية البحث والإمكانات المطلوب توفيرها لإنجازه اللجنة تقوم بدراسة الطلب وتحديد ما يمكن للقسم توفيره وما يحتاج توفيره لرفعه لمكتب البحوث والاستشارات في الكلية للعمل على توفيره.

2. تقوم اللجان العلمية في كل قسم بالتنسيق مع مكتب البحوث والاستشارات ودارة الكلية على توفير متطلبات البحث العلمي في كل قسم من خلال إنشاء مكتبة علمية متخصصة في كل قسم وتوفير اجهزة حاسب وشبكة انترنت وكافة الإمكانيات البحثية التي يمكن تأمينها ووضعها في متناول جميع أعضاء هيئة التدريس وطلاب الدراسات العليا ومشاريع التخرج.

ثالثاً: آلية دعم البحث العلمي وتحفيز الباحثين وتحديد أفضل البحوث العلمية:

تعمل اللجان العلمية بالتنسيق مع مكتب البحوث والاستشارات وإدارة الكلية على تحفيز أعضاء هيئة التدريس في الأقسام العلمية لزيادة إنتاجهم البحثي من خلال آلية تقوم على شقين:

الشق الأول: يتعلق بتحفيز الباحثين من خلال القيام بمجموعة من الإجراءات تتبعها اللجنة العلمية في كل قسم علمي بالتنسيق مع مجلس القسم ومكتب البحوث والاستشارات وإدارة الكلية تقوم على النقاط التالية:

تسهيل نشر الإنتاج العلمي لكل عضو هيئة تدريس من خلال توفير الإمكانيات المطلوبة للنشر.

اتخاذ الاجراءات اللازمة لصرف المكافآت والتمويل المستحقة لكل باحث من الميزانيات المخصصة من إدارة الكلية والجامعة.

العمل على ان يكون عدد الساعات البحثية المكتبية مرتباً بكثافة الانتاج العلمي لعضو هيئة التدريس وان تحسب في النصاب المطلوب منه.

التأكيد على ان يكون نشر الانتاج العلمي في مجلة الكلية والمجلات الجامعية المحكمة مجانياً والعمل على أن يتم توفير التغطية المادية للأبحاث المنشورة في المجالات العالمية المأجورة ذات التصنيف الدولي المعتمد والمميزة عالمياً.

رفع نسبة البحث العلمي في نموذج تقييم عضو هيئة تدريس والنظر الى السيرة العلمية عند التكليف بالمهام البحثية والعلمية.

الشق الثاني: تعمل اللجنة العلمية في كل قسم بالتنسيق مع رئاسة القسم على تحديد أفضل بحث علمي وأفضل بحث تخرج تم إنجازه في القسم كل عام والعمل مع مكتب البحوث والاستشارات وإدارة الكلية لتكريم الأبحاث والمشاريع المميزة ونشر ذلك في لوحة اعلانات القسم وعلى الموقع الرسمي للقسم والكلية.

ويقوم مكتب البحوث والاستشارات بالتنسيق مع اللجان العلمية في الاقسام وإدارة الكلية لتحديد أفضل الأبحاث ومشاريع التخرج سنوياً للمشاركة في المسابقات والجوائز العلمية التي تعلن عنها الجامعة والوزارة والجهات البحثية ويراعى في ذلك تنفيذ المعايير والإجراءات التالية بشفافية مطلقة:

1. أن يكون البحث أصيلاً تراعى فيه الأمانة العلمية.
2. أن يقدم البحث جديد ويكتسب أهمية علمية في المجال الذي انجز فيه.
3. مراعاة التخصص العلمي للباحث عند اعتماد بحث معين أن لا يكون جزء من بحث الماجستير أو الدكتوراه أو يعتمد بنسبة كبيرة على بحث سابق للباحث.
4. أن يكون البحث قد نشر باسم القسم والكلية و الجامعة في مجلة علمية محكمة أو تمت مشاركته في مؤتمر دولي.

رابعاً: آلية تحقيق العدالة وتكافؤ الفرص

في توفير الدعم ومتطلبات البحث العلمي لكافة الباحثين:

1. توفير الدعم المادي بشفافية وعدالة لكافة الباحثين الحرص على أن تكون الأجهزة والامكانات البحثية المتوفرة متاحة لكافة أعضاء هيئة التدريس والباحثين.
2. توفير نموذج معد خاص بالشكاوي والمقترحات حول ما يتعلق بالبحث العلمي وإنشاء صندوق شكاوي وتظلمات خاص بموضوع البحث العلمي متاح لكافة أعضاء هيئة التدريس يتولى مكتب البحوث والاستشارات متابعته واعمل على الرد على كافة الشكاوي بالتنسيق مع اللجنة العلمية في القسم وإدارة الكلية وبشفافية مطلقة.

خامساً: آلية الحصول على التغذية الراجعة والتواصل مع الخريجين ومدراء العمل:

- تتميز كلية التربية المرج بخصوصية كونها تشكل الرافد الأساسي للكوادر العاملة في التعليم بكافة مراحل وفئاته في مدينة المرج لذلك لا بد من التواصل بشكل دوري مع الخريجين وإداراتهم التي يعملون فيها من خلال التدابير والإجراءات التالية:
1. عقد الاجتماعات والملتقيات الدورية السنوية مع الخريجين العاملين في نطاق التربية والتعليم وإدارات عملهم.
 2. إجراء استطلاعات رأي دورية مصممة خصيصاً توزع في الملتقيات على الخريجين وإداراتهم يتم تحليل نتائجها من المختصين في الكلية وتوضع المقترحات والتوصيات بناء على النتائج.
 3. الاعتماد على ما يكون من التغذية الراجعة من معلومات في القيام بأبحاث تطرحها المعطيات في الواقع والظروف الطارئة.

سادساً: آلية الربط بين البحث العلمي والعملية التعليمية في الكلية:

- تحظى الأبحاث التربوية والتعليمية بأهمية خاصة في خطة البحث العلمي كونها تمثل مؤشر لواقع العملية التعليمية في الكلية ووسيلة هامة جداً لتطوير هذه العملية من خلال الآتي:
1. الاستفادة من نتائج الأبحاث المنجزة ومشاريع التخرج في تطوير المقررات الدراسية سواء في الكلية أو في قطاع التعليم بكافة مراحل وتشجيع طلاب الدراسات العليا والطلاب على المشاركة الفاعلة في تطوير المناهج.
 2. العمل على أن تأخذ العملية التعليمية بعين الاعتبار المنهجية المتبعة في البحث العلمي وإخلاقياته في أهدافها وتطلعاتها.

سابعاً: آلية التعاون البحثي العلمي مع قطاعات المجتمع المحلي والجهات البحثية:

1. التواصل مع الجهات البحثية ومؤسسات المجتمع المحلي ذات الطابع البحثي والتعليمي لتحديد أولوياتها ومتطلباتها البحثية وإمكانية التعاون والتكامل في هذا المجال.
2. يقوم مكتب البحوث والاستشارات بتنظيم قائمة بالبحوث التعاونية المقترحة وفق كل اختصاص وإحالة هذه القوائم للجان العلمية في الأقسام لدراستها واعتمادها او التعديل عليها واختيار عضو هيئة التدريس أو الفريق البحثي لإجراء هذه البحوث.
3. يقوم مكتب البحوث والاستشارات بمتابعة تنفيذ البحوث التعاونية المشتركة بالتنسيق بين الأقسام المتخصصة والجهات البحثية وقطاعات المجتمع المحلي.

ثامناً: آلية الاشتراك في المؤتمرات العلمية والندوات وورش العمل والفعاليات البحثية:

1. يقوم مكتب البحوث والاستشارات بتعميم كافة الدعوات والنشرات والاعلانات عن الفعاليات العلمية الواردة الى الكلية على الأقسام العلمية ونشرها على الموقع الرسمي للكلية ليتثنى رؤيتها لجميع أعضاء هيئة التدريس.
2. في حال رغبة أي عضو هيئة تدريس في الكلية المشاركة بأي فعالية علمية او بحثية يقوم بتعبئة نموذج معد للجنة البحث العلمي في القسم يبين أهمية الفعالية البحثية وتوافق البحث المشارك فيه مع الخطة البحثية للكلية يرفق معه صورة عن القبول المبدئي لبحثه المرسل من رئاسة الفعالية العلمية سواء مؤتمر او ندوة او ورشة عمل.
3. يقدم عضو هيئة التدريس للجنة البحث العلمي في القسم صورة عن ما يفيد مشاركته في الفعالية البحثية ونسخة الكترونية عن البحث المشارك فيه.
4. تحتفظ لجان البحث العلمي في الأقسام بنسخة عن كافة الاجراءات لمشاركة أعضاء هيئة التدريس في أقسامهم بالفعاليات البحثية والعلمية المعلن عنها وترسل نسخة الكترونية الى مكتب البحوث والاستشارات في الكلية.

5. يقوم مكتب البحوث والاستشارات بنشر هذه المشاركات على موقع الكلية.
6. يقدم مكتب البحوث والاستشارات إحصائية سنوية لهذه المشاركات تظهر نشاط أعضاء هيئة التدريس حسب الأقسام العلمية.

تاسعاً: آلية تطوير بحوث تخرج الطلاب وبحث طلاب الدراسات العليا:

1. تفعيل الأشراف الفعلي على أبحاث التخرج والتأكيد على أن يعطي أعضاء هيئة التدريس الوقت الكافي وتقديم خبراتهم البحثية لطلاب مشاريع التخرج وطلاب الدراسات العليا.
2. تفعيل روح التعاون البحثي والعمل في فريق بين الطلاب من خلال إشراك مجموعة من الطلاب في إنجاز أبحاث مشتركة.
3. تفعيل الأشراف الأكاديمي من خلال توجيه اهتمامات الطلاب البحثية بما يتوافق الإمكانيات والأجهزة البحثية المتوفرة والخطة البحثية للقسم والتطلعات البحثية للكلية والجامعة ويخدم التوجهات الوطنية.
4. تختار لجان البحث العلمي بالتنسيق مع رئاسة القسم أبحاث التخرج المميزة وتحيلها الى مكتب البحوث والاستشارات والذي يقوم بدوره بإعلان ملخصاتها على الموقع الرسمي للكلية والتنسيق مع إدارة الكلية لاختيار الأفضل منها للمشاركة في مسابقات الأنشطة البحثية الخاصة بالطلاب.
5. يتولى مكتب البحوث والاستشارات بالتنسيق مع الأقسام المختصة وإدارة الكلية إرسال نتائج الأبحاث ذات الطابع التعاوني الى الجهات البحثية او مؤسسات المجتمع المحلي المشاركة في هذه الأبحاث للاستفادة من نتائجها.

عاشراً: آلية المتابعة والتقييم والتحسين لخطة الكلية في مجال البحث العلمي:

1. تنويع محاور البحث بالنسبة لأعضاء هيئة التدريس وطلاب الدراسات العليا ومشاريع التخرج بحيث يتم تجنب التكرار وتغطية أكبر قدر ممكن من محاور وأولويات البحث العلمي في كل قسم.
2. تقوم لجنة البحث العلمي في القسم بالتنسيق مع رئاسة القسم بتقديم تقرير سنوي لمكتب البحوث والاستشارات في الكلية يتضمن ما تم إنجازه من أبحاث في القسم مبيناً المحاور والأولويات التي تمت تغطيتها والنشاط العلمي لكل عضو هيئة تدريس والذي يعتبر جزء من تقييم أدائه السنوي.
3. تقوم لجنة البحث العلمي في القسم بعرض مقترحاتها لتعديل وتطوير أولويات البحث العلمي لمواكبة التطور العلمي أو الظروف الطارئة ومناقشة ذلك في اجتماع القسم وتقدم المقترحات والتعديلات لمكتب البحوث والاستشارات في الكلية ليتم اعتمادها.
4. تقوم لجنة البحث العلمي في كل قسم بالتنسيق مع رئاسة القسم بمتابعة تقدم طلاب الدراسات العليا والمعيرين خلال فترة الدراسة.
5. يقوم مكتب البحث العلمي والاستشارات بالتنسيق مع وكيل الكلية للشؤون العلمية واللجان البحثية الفرعية في كل قسم باختيار أفضل بحث علمي سنوياً في كل قسم بناء على أسس علمية تقوم على أهمية البحث ومعايير نشره والمجلة الناشرة ومعامل تأثيرها وعدد الاستشادات والاقبناسات التي تم التطرق للبحث فيها.
6. يتم اختيار الأبحاث المميزة من أبحاث أعضاء هيئة التدريس وطلاب الدراسات العليا ومشاريع التخرج على مستوى الكلية للمشاركة في المسابقات التي نقيمها الجامعة لاختيار أفضل بحث أو مشروع تخرج على مستوى الجامعة.
7. تقدم هيئة تحرير المجلة العلمية في الكلية تقرير سنوياً لمكتب البحوث والاستشارات عن ما أصدرته من أعداد خلال العام تبين فيه آلية عملها و انتظام إصدار أعدادها في الوقت المحدد لكل عدد و النسب المئوية لعدد الأبحاث المنشورة فيها من أعضاء هيئة التدريس وطلاب الدراسات العليا داخل الكلية والجامعة وأبحاث

تم نشرها لباحثين من خارج ليبيا.

8. يقوم مكتب البحوث والاستشارات وبالتنسيق مع مكتب الدراسات العليا ووكيل الكلية للشؤون العلمية بتقديم تقرير سنوي عن النشاط العلمي البحثي لمجلس الكلية تحدد فيه الإنجازات البحثية ومقترحات تعزيزها ونقاط الضعف للعمل على تلافيتها وتحسين واقع البحث العلمي في الكلية بشكل مستمر والعمل على توفير كافة مستلزماته.

9. يوزع استطلاع رأي سنوياً على أعضاء هيئة التدريس وطلاب الدراسات العليا في الكلية لأخذ آرائهم حول خطة الكلية البحثية وتطلعاتها الاستراتيجية وتحال نتائج هذا الاستطلاع الى لجان متخصصة تعمل على تحليله وتحديد نقاط الفائدة منه وإعطاء المقترحات والتوصيات الى مكتب البحوث والاستشارات لعرضها في تقريره السنوي على مجلس الكلية للأخذ بها واعتمادها في خطة التحسين والتطوير السنوي.



الفصل الثاني
ضوابط البحث العلمي
في كلية التربية المرج

نضع بين يدي أعضاء هيئة التدريس بكلية التربية وطلابها هذا التوضيح والشرح المختصر، الذي يتضمن أهم المبادئ والأسس اللازمة لكتابة البحوث العلمية ومشروعات التخرج في كليات التربية ونهدف إلى مساعدة الطالب والمشرف العلمي على إعداد البحوث من خلال توحيد الضوابط والمواصفات والمنهجية والتوثيق اللازم لإنجاز البحوث العلمية والالتزام بها من أجل الظهور ببحوث تتسم بالجودة والأصالة والمنهجية العلمية. بالإضافة إلى توفير الوقت والجهد للطلاب والأستاذ المشرف، ومساعدة أعضاء اللجان العلمية في عملية دراسة المشروعات البحثية وتقويمها واتخاذ القرارات المناسبة نحوها.

وقد أعد هذا الدليل بناء على المادة 38 من القانون رقم 122 الخاصة بتحديد المهام المنسوبة إلى قسم البحوث والاستشارات.

مقرر بحث التخرج:

يحق لطالب كلية التربية تنزيل مقرر مشروع التخرج بعد اجتياز المقررات البحثية الآتية (أساسيات البحث العلمي، مناهج وتصميم بحوث، الإحصاء الوصفي) لقسمي الدراسات النفسية والتربوية و الإدارة التعليمية، واجتياز مقرر (أساسيات البحث العلمي، المكتبة العربية ومنهج البحث). وأساسيات البحث العلمي للأقسام التطبيقية (كيمياء / الفيزياء / الرياضيات / اللغة الانجليزية).

الإجراءات المتبعة لتنفيذ بحث التخرج:

1. يتم توزيع الطلبة إلى مجموعات لا تزيد عن ثلاثة طلاب، حتى يتسنى للمشرف متابعة الطلاب، وفي بعض الأقسام محدودة العدد يمكن توزيع الطلاب بشكل فردي.
2. يتم توزيع المشرفين العلميين من قبل رئيس القسم حسب معايير يراها هو مع مراعاة إشراك الجميع في مهمة الإشراف.

3. في الأقسام التطبيقية التي ترغب في القيام ببحوث ذات طابع تربوي يمكن حسب رسالة من رئيس القسم الي قسم الدراسات النفسية والتربوية تخصيص مشرف من الأقسام التربوية.
4. بعد توزيع المشرفين يعلن على لوحة إعلانات كل قسم أسماء الطلاب والمشرفين، ومن تاريخ الإعلان تحدد فترة أسبوعين يختار فيها الطلاب موضوع البحث في حال لم يكن لدى القسم موضوعات مهمة يود التحقق منها من خلال المشاريع البحثية.
5. على كل قسم الاجتماع لاعتماد مواضيع المشاريع البحثية وتوثق بالفصل الذي تم اختيار الموضوع فيه، وترسل رسالة بها كل الموضوعات التي سوف يعمل بها القسم إلى وكيل الشؤون العلمية لاعتماد موضوعات البحوث.
6. تحدد مواعيد المناقشة المبدئية للمشاريع البحثية حسب الأقسام من قبل وكيل الشؤون العلمية ومكتب متابعة البحث العلمي بالكلية.
7. يقدم الطلبة نسخة من مقترح يقدم حول موضوع البحث مع عرض الفكرة العامة التي سيدور حولها الجانب التطبيقي للبحث، ويحدد لها قارئ(ممتحن) يقوم بتقييمه.
8. تجتمع اللجان الخاصة بتقييم البحوث بالكلية على مدار يومين: يوم خاص بالبحوث التطبيقية، ويوم خاص يتم عرضه في غضون 5 دقائق حيث يعرض خاص purport بالبحوث التربوية، على أن تجهز كل مجموعة الطالب للحضور الفكرة العامة للبحث، ومن ثم يقوم القارئ بعرض ملاحظات، وفي نهاية جلسة النقاش تسلّم إلى الطالب ملاحظات القارئ مكتوبة، وعلى الطلاب الالتزام بها خلال الاجتماع الثاني.
9. المناقشة الثانية فتكون هي المناقشة النهائية في الفصل الذي يلي الفصل الذي ناقشت فيه خطة البحث، ويتم في هذه المناقشة التقييم الكلي للبحث، حيث يستكمل الطالب بحثه، ويتضمن ذلك التطبيق الميداني والجوانب التحليلية للبيانات وتفكيرها وعرض نتائجها، ويتبع الطلاب نفس الإجراءات التقنية والترتيبية التي اتبعت في المناقشة الأولى. علما بأنه سوف تكون هناك مجموعات في المناقشة العامة هذه المناقشة الأولى لهم ومجموعات أخرى ستكون هذه المناقشة

الثانية وسوف يتم ترتيبها بشكل يسهل للطلاب الراغبين في الاستفادة من متابعة مناقشة المجموعات البحثية، على أن تتم المناقشات خلال الفصل الدراسي وقبل الامتحانات النهائية بأسبوعين على الأقل.

كيفية كتابة البحوث العلمية

أولاً: ضوابط الكتابة:

ضوابط الطباعة يلتزم الباحث (الطالب) بضوابط الطباعة عند إعداد بحوث التخرج، ومن أهم هذه الضوابط:

اللغة:

1. التقيد باللغة العربية وقواعدها، ويجوز أن يكتب البحث باللغة الإنجليزية في الأقسام ذات العلاقة بتعليم اللغة الإنجليزية.
2. العناية بالمراجعة اللغوية والتأكد من عدم وجود أخطاء لغوية وإملائية.
3. تجنب اللغة الإنشائية والعبارات الإعلامية.
4. تجنب استخدام ضمير المتكلم مثل: (أنا، نحن، توصلت... إلخ) وبدلاً من ذلك نستخدم عبارات مثل: قام الباحث، يري الباحث.
5. التقييد بإحدى الطرق المتعارف عليها في التوثيق و هي (فانكوفر، الهوامش، التقليدية) كلا حسب القسم العلمي التابع له .

حجم الهارقة:

1. تكون الطباعة على ورق أبيض من النوع الجيد مقاس.
2. تتم الطباعة على وجه واحد دون إطارات وزخرف.
3. يترك هامش مقداره 3سم من اليمين و2 سم من بقية الجهات.

حجم الخط ونوعه:

- يكتب النص العربي بنوع خط (Simple fildl Arabic) وهو معتمد الآن في كثير من الجامعات لظهور التشكيل بوضوح عليه وفقاً للآتي:
1. العناوين الواقعة في وسط الصفحة تكتب بخط (18) غامق.
 2. العناوين الجانبية بحجم خط (16) غامق.
 3. متن الرسالة بحجم خط (14) غير غامق.
 4. تكتب الكلمات غير العربية في المتن مثل المصطلحات بحجم خط (12) غير غامق.

تنسيق الفقرات:

يراعي الالتزام بنظام الفقرات في الكتابة ومراعاة اتساقها بحيث يكون في بداية السطر الأول من كل فقرة فراغ قدره (4) مسافات. وعند وجود فقرات تستدعي الترقيم يراعي أن يترك مسافة بين نقاط الترقيم والهامش بمقدار (4) مسافات مثلاً:

- 1
- 2
- 3

وفي حالة وجود نقاط متفرعة تحت العنوان الواحد نستخدم الحروف الأبجدية (أ، ب، ج، د، ...) وفي حالة وجود تفريع ثالث نستخدم رموز مختلفة مثل (°°).

تباعد الأسطر:

تكون المسافات بين أسطر المتن مسافة ونصف في حالة البحوث المكتوبة باللغة العربية، ومسافتين في البحوث المكتوبة باللغة الإنجليزية.

ترقيم الصفحات:

1. ترقيم الصفحات التمهيدية بالحروف الأبجدية (أ، ب، ج، د... إلخ) على أن يبدأ الترقيم الأبجدي من صفحة الإهداء حتى نهاية صفحات الفهارس. وفي حالة اللغة الإنجليزية ترقيم الصفحات بالحروف اللاتينية (i-ii-iii).
2. يرقم متن الرسالة ترقيماً متسلسلاً بالنمط (1, 2, 3,....) من بداية الفصل الأول حتى آخر صفحة بما في ذلك الملاحق.
3. يكون ترقيم الصفحات في منتصف أسفل الصفحة و بنفس خط المتن (14) و دون وضع أقواس حول الرقم.

علامات الترقيم:

يجب العناية بعلامات الترقيم ووضعها في مواضعها الصحيحة.

الجداهل:

- الجدول هي وسيلة إيضاح بالأرقام ويجب عند إيرادات مراعاة الآتي :
1. تكتب محتويات الجداول بحجم خط (14) غير غامق وتكتب الحقول في رأس الجدول بالغامق
 2. يكون إطار الجدول الخارجي والداخلي باللون الأسود
 3. يكون عنوان الجدول مختصراً وشاملاً، ويوضع فوق الجدول بشكل متوسط بخط مقاس (14) غامق ويتضمن العنوان ورقم الجدول حسب ترتيبه في الفصل.
 4. ترقيم الجداول بالتسلسل في البحث.

الأسنكال:

وتشمل جميع المعروضات في البحث من صور، ومخططات، وخرائط، ورسم بياني، ويجب مراعاة الآتي:

1. جميع ما ذكر في الجداول من حيث الموقع والتنسيق والعنوان والترقيم.
2. يفضل أن تكون غير ملونة.

ثانياً: ضوابط الإخراج:

يلتزم الباحث بضوابط الإخراج في البحوث بالترتيب الآتي:

الصفحات التمهيديّة:

وهي الصفحات الأولى في البحث ،وهي كالآتي:

1. الغلاف: ويكتب الغلاف بخط (simple find Arabic) وتدوّن به البيانات الآتية:

- يكتب في أعلى الصفحة في الجانب الأيمن اسم الجامعة والكلية والقسم العلمي، وفي الجانب الأيسر شعار الكلية.
 - يكتب في وسط الصفحة العنوان -----
 - أسفل العنوان يكتب الدرجة العلمية التي يريد الحصول عليها ، مثلاً (بحث مقدم لاستكمال متطلبات الحصول علي درجة الليسانس في التربية).
 - اسم الطالب أو مجموعة الطلاب
الرقم الدراسي للطالب
اسم المشرف العلمي ودرجة العلمية
العام الجامعي بالتاريخ الميلادي
2. ترفق ورقة بها نفس المعلومات السابقة مع إضافة.....

يعتمد من:

اسم المشرف ودرجته العلمية التوقيع.....
الممتحن ودرجته العلمية التوقيع.....

3. صفحة الإهداء: وفيها يسجل الباحث إهداءه إلى من يرغب بعبارات واضحة ومختصرة.

4. صفحة الشكر والتقدير: وتتضمن الشكر والتقدير لمن يدين لهم الباحث بالفضل في إعداد بحثه ويجب ألا تزيد عن صفحة.
5. الملخص: وهي نبذة موجزة عن البحث بشكل عام ويفضل أن لا تزيد عن صفحة، باللغتين العربية والإنجليزية .
6. فهرس المحتويات: تكتب المحتويات في جدول بحجم خط (16) غير غامق، ويرتب الفهرس حسب تقسيمات الرسالة ابتداءً من الصفحات التمهيديّة إلى الملاحق، ويجب ذكر أرقام الصفحات أمام كل عنوان.
7. يكتب فهرس الجداول ، وفهرس الأشكال ، وفهرس الملاحق بنفس الطريقة التي يكتب بها فهرس المحتويات.

فصول البحث:

يتم ترتيب فصول البحث حسب ما يقرره القسم العلمي في كلية التربية مع مراعاة وضع فواصل بين الفصول حيث توضع صفحة مستقلة قبل كل فصل يكتب فيها رقم الفصل بالحروف بحجم 20 غامق مثل الفصل الأول. ويكتب عنوان الفصل بنفس الخط بحجم 22 غامق مثل الفصل الثاني الإطار النظري. وتدخل صفحات الفواصل في ترقيم البحث بدون كتابة الرقم عليها ، ويجوز أن تكتب عناوين المباحث الرئيسة تحت عنوان الفصل.

المراجع والملاحق:

- توضع المراجع بعد نهاية متن البحث وقبل الملاحق وتوضع قبلها صفحة فاصلة، وتنقسم المراجع إلى قسمين:
1. المراجع العربية وتكتب بمقاس خط 14 بنوع (simple find Arabic).
 2. المراجع الأجنبية وتكتب بمقاس خط 12 بنوع (Times New Roman)

ضوابط كتابة قائمة المراجع:

1. تكتب جميع المراجع التي ورد ذكرها في متن البحث فقط في قائمة المراجع , ولا يوثق اي مرجع لم يرد في متن البحث.
2. إذا كان القرآن الكريم من ضمن مصادر البحث يوضع أولاً قبل كل المصادر .
3. لا توضع مصادر التواصل الشخصي والمقابلات في قائمة المراجع.3-
4. عدم ترقيم المراجع.
5. يكون التباعد بين أسطر المرجع الواحد مفردا (1سم) وبينه وبين المرجع الذي يليه مزدوجا (2سم).
6. ترتيب المراجع هجائيا حسب لقب المؤلف الأخير مع إهمال (أل) التعريف وكلمة (ابن) في الترتيب.
7. يكتب اسم المؤلف من بداية السطر،و إذا امتد توثيق المرجع لأكثر من سطر تدخل بقية السطور بمقدار (5)مسافات عن بداية السطر الأول.
8. عند وجود أكثر من مرجع للمؤلف نفسه أو الجهة نفسها فترتب حسب تاريخ النشر الأقدم فالأحدث.
9. عند وجود أكثر من مرجع للمؤلف نفسه أو الجهة نفسها وتاريخ النشر لهما واحد ,ترتب حسب الترتيب الهجائي للعنوان.
10. عند وجود أكثر من مرجع للمؤلف نفسه , منها ما هو منفرد وما هو مشترك , يقدم في ترتيب الأعمال المنفردة ثم الأعمال المشتركة.
11. عند وجود أكثر من مرجع للمؤلف نفسه مع مؤلفين آخرين , يتم ترتيبها هجائيا حسب الاسم الأخير للمؤلف الثاني.

قائمة الملاحق:

تشمل الملاحق كل ما لا يحتمله متن البحث ,ويسبب تضمينها في المتن انقطاعا في تسلسل الأفكار وترتيبها مثل: أسماء المحكمين ,والخطابات الرسمية، والجداول

الطويلة، و الاستبانات، ويجب أن يشار في متن البحث إلى الملاحق بأرقام متسلسلة وتوضع الإشارة على السطر نفسه بين قوسين مثل ملحق رقم (1).

توزيع المادة العلمية في متن البحث:

توجد اختلافات بين الأقسام العلمية في مكونات البحوث العلمية، ولكن أغلبها متفق على التالي:

المقدمة، مشكلة الدراسة وأهميتها، أهداف الدراسة، الإطار النظري ، الدراسات السابقة ، المنهجية ومواد الدراسة، كتابة النتائج والاستنتاجات، التوصيات والمقترحات، وأخيرا المراجع والملاحق.

وبما أن البحوث والدراسات العلمية تنقسم إلى بحوث تطبيقية وبحوث نظرية، فسوف نعرض توزيع المادة العلمية في كل منهما.

البحوث التطبيقية:

ويقصد بها تلك البحوث التي يكون الغرض الأساسي والمباشر منها هو تطبيق المعرفة العلمية في حل بعض المشكلات القائمة، ويقسم متن الرسالة العلمية في البحوث التطبيقية إلى أربعة فصول هي:

الفصل الأول: التعريف بمشكلة البحث أو الدراسة

يشمل هذا الفصل علي ما يأتي:

1. المقدمة: تصاغ بصورة متدرجة تبدأ بالعموميات وصولاً إلى جوهر القضية البحثية، ويهيئ الباحث القارئ للشعور بالمشكلة وأحقيتها بالدراسة، من خلال ما يعرض من أدلة علمية مع مراعاة التسلسل المنطقي والربط بين الأفكار وتوصيف المتغيرات المهمة في الدراسة.

2. مشكلة الدراسة: يعرض الباحث توصيفا لواقع المشكلة وتدعيم ذلك بالبيانات العلمية كنتائج الدراسات السابقة , وتوصيات المؤتمرات ويدعم ذلك بالخبرة الشخصية،وتصاغ المشكلة في صورة دقيقة ومركزة تعبر عن المشكلة التي تعالجها الدراسة.

3. أهداف الدراسة (وفروض الدراسة إن وجدت) : الأهداف هي الغايات التي يسعى الباحث إلى تحقيقها من خلال أجرائه للدراسة , ويجب أن تكون مرتبطة بموضوع الدراسة ارتباطا وثيقا، وأن تكون واضحة وتصاغ في جمل خبرية محددة، أما الفروض هي الحلول أو الإجابات المتوقعة لمشكلة الدراسة , ويجب أن تكون قابلة للاختبار والتأكد من صحتها إجرائيا.

4. أهمية الدراسة: وهي إبراز الأهمية النظرية والتطبيقية من إجراء البحث وتنقسم إلى :

- الأهمية العلمية(النظرية)ويوضح الباحث هنا ما يمكن أن تضيفها الدراسة إلى التراكم العلمي والمعرفي كإثراء الجانب العلمي.
- الأهمية العملية (التطبيقية) ويركز الباحث علي الفوائد العملية لدراسته, ومدي إسهامها في تقديم حلول تطبيقية للمشكلة المطروحة.

5. حدود الدراسة: وهي الجوانب المحددة للدراسة التي ينبغي الالتزام بها , وتنقسم إلى :

- الحدود الموضوعية: وتشمل متغيرات الموضوع في الدراسة.
- الحدود الزمنية: وتشملالفترة الزمنية لتطبيق الدراسة.
- الحدود المكانية: وتشملالمجال المكاني للدراسة الذي يتم تعميم النتائج عليه.

6. مصطلحات الدراسة: يتناول الباحث في هذا الجزء المفاهيم والمصطلحات الأساسية للدراسة بصورة موجزة, ويتم عرض التعريفات النظرية لكل مفهوم من أجل توضيح المعني الذي يتبناه الباحث لكل مصطلح, ولا بد من ذكر التعريف الإجرائي الذي يدل علي ما يعنيه الباحث ويجب تعريف المصطلح كاملاً دون تفكيكه إلى المفردات أو المفاهيم المكونة له.

الفصل الثاني: الإطار النظري والدراسات السابقة

على الباحث أن يقدم تمهيدا بسيطا لا يتجاوز فقرة قبل الحديث عن الإطار النظري والدراسات السابقة.

1 - الإطار النظري:

الإطار النظري نسبة إلى النظرية ,حيث يحصر الباحث النظريات ذات الصلة بموضوع الدراسة. وعندما تكون المرجعية مجموعة حقائق ومفاهيم علمية وليست نظريات فيسمى الإطار المفاهيمي ويمكن تقسيمه إلى عدد من المحاور مع الحرص على بروز شخصية الباحث , ويجب الاعتماد علي المراجع الأصلية والحديثة.

2 - الدراسات السابقة:

وتمثل مسحا شاملا لما كتب من بحوث ودراسات علمية ذات علاقة مباشرة بموضوع الدراسة , ويمكن ترتيبها ترتيبا موضوعيا تبعا للمتغيرات الدراسة, ثم ترتب حسب تاريخها الزمني تصاعديا الأقدم فالأحدث أو العكس. ويتضمن عرض الدراسات السابقة من قام بها وعنوانها، وهدفها , و منهجها , وأدواتها , وعينتها , وأبرز نتائجها. ويمكن الجمع بين الإطار النظري والدراسات السابقة في عرض موحد يشتمل علي خليط من المنهج والإجراءات والعينات والأدوات, ثم أهم النتائج والمقارنة بينها. ويتلو ذلك تعليق على الدراسات السابقة واستخلاص أوجه الاتفاق والاختلاف وكيف يمكن الاستفادة منها , وما الجديد الذي ستضيفه دراسته.

الفصل الثالث: منهجية الدراسة وإجراءاتها

ويبدأ بتمهيد يشير إلى ما يتضمنه الفصل من موضوعات ويشتمل على العناصر الآتية:
1 - منهج الدراسة:

يحدد الباحث المنهج البحثي الذي اتبعه، مع إبراز مسوغات استخدامه، وكيف سيوظفه في دراسته ، ويمكن أن يورد له تعريفاً من الأدب النظري لتأكيد مناسبتها للدراسة.

2 - مجتمع الدراسة:

يصف الباحث مجتمع الدراسة وخصائصه، ويمكن الاستعانة في ذلك بالجدول المناسبة مع توضيحها والتعليق عليها.

3 - عينة الدراسة:

في البداية يقوم الباحث بوصف خصائص مجتمع الدراسة الذي اشتقت منه العينة، ثم يحدد عينة دراسته وحجمها بالنسبة للمجتمع ، ثم يصف نوع العينة المطبقة، والأسس العلمية التي استند إليها في تحديد حجم العينة ، وطريقة اختيارها ويمكن الاستعانة بالجدول للتوضيح.

4 - أدوات الدراسة:

يحدد الباحث هنا الأدوات التي قام ببنائها وتطبيقها ،سواء أكانت مقننة، أم أعاد تقنينها ، أم قام ببنائها ، ويراعي في بناء الأدوات أن تكون مرتبطة بالإطار النظري للدراسة ، وأن تتناسب مع أهداف الدراسة ، وأن تؤدي إلى جمع المعلومات التي تجيب على أسئلة الدراسة .كما يجب توضيح خطوات تصميم هذه الأدوات وإجراءات تطبيقها وضبطها علمياً.

5 - إجراءات الدراسة:

وتشمل الخطوات الإجرائية التي اتبعتها الباحثة لتحقيق أهداف الدراسة، حيث يوضح الباحث الأسلوب المتبع في جمع البيانات من حيث أسلوب التطبيق وكيفية ضمان صدق الإجراءات. ويجب أن يذكر الباحث أهم الصعوبات التي اعترضته أثناء جمع البيانات الميدانية التي قد تؤثر على نتائج الدراسة.

6 - أساليب تحليل البيانات:

يحدد الباحث أساليب تحليل البيانات سواء أكانت كمية أم كيفية، مع ذكر الأساليب الإحصائية المستخدمة في تحليل البيانات ومبررات استخدامها.

الفصل الرابع: نتائج الدراسة ومناقشتها

يذكر تمهيد يبين فيه هدف الدراسة وأسئلتها، وينبغي أن تبرز فيه شخصية الباحث وقدرته على التحليل والربط والاستنتاج والتفسير. ويشمل هذا الفصل الآتي:

عرض نتائج الدراسة ومناقشتها:

وفيه يقوم الباحث بعرض النتائج مرتبة حسب الأهداف أو الأسئلة، فيبدأ بعرض نتائج السؤال الأول، ويجب أن يعرض النتائج بصورة واضحة مستعينا في ذلك بالجدول، مع التعليق عليها تعليقا يبين ما تضمنته من نتائج بصورة علمية دقيقة وشاملة، ثم يقوم بمناقشتها مع الحرص على ربط النتائج التي توصلت إليها الدراسة بنتائج الدراسات السابقة وبالإطار النظري للدراسة، ثم يفسر النتيجة بما يظهر وجهة نظره وتعليقه حول تلك النتائج ودلالاتها، مع الاهتمام بمنطقية التفسير وجودة المناقشة، وهكذا لبقية الأسئلة.

ويمكن للباحث أن يفصل بين عرض النتائج ومناقشتها , فيذكر أولاً نتائج الأهداف أو الأسئلة على التوالي، ثم يقوم بمناقشتها مع فصل النتائج عن بعضها.

تهصيات همقتحات الدراسة:

يعرض الباحث توصياته مراعيًا ارتباطها بنتائج الدراسة , ويجب أن تكون علمية وقابلة للتطبيق, وأن تصاغ بشكل علمي مختصر. وكذلك يمكن ذكر مقترحات لمشروعات بحثية جديدة لاستكمال دراسة جوانب المشكلة حيث تقدم إضافة علمية غير مدروسة من قبل.

البحث النظرية:

يقصد بالبحوث (الدراسات) النظرية الدراسة التي تسعى إلى الإجابة عن أسئلة نظرية بهدف تطوير المعرفة وتحسين فهمنا لموضوع ما, ويتم إجراؤها من خلال الجمع المتأنى والدقيق للسجلات والوثائق ذات العلاقة بموضوع الدراسة وتصنيفها وتحليلها ونقدها واستخلاص النتائج في ضوء تلك العمليات.

تختلف البحوث النظرية عن البحوث التطبيقية في بعض الخطوات و الإجراءات وتتشابه في بعض العناصر , لذلك سيكتفي في حالة التشابه بذكر العنوان فقط دون ذكر المحتوى، ويمكن الرجوع إليه في البحوث التطبيقية.

الفصل الأول: التعريف بمهضهم الدراسة:

ويتضمن هذا الفصل العناصر الآتية:

1. المقدمة.
2. التعريف بالموضوع: يذكر الباحث توصيف للموضوع يعبر عن مضمونه, مصاغا بكلمات وعبارات واضحة بحيث يعطي للقارئ تصورا واضحا عنه, وأهم المحاور التي تركز عليها الدراسة.

3. أسئلة الدراسة.
4. أهداف الدراسة.
5. أهمية الدراسة.
6. حدود الدراسة.
7. مصطلحات الدراسة.
8. منهج الدراسة: يحدد الباحث المنهج البحثي الذي اتبعه مع إبراز أسباب استخدامه, وكيف سيوظفه في بحثه, وخطوات تطبيقه. وتتركز البحوث النظرية على مناهج بحثه تعتمد علي جمع المادة العلمية من مصادرها المختلفة , ثم تصنيفها تحليلها, وفي ضوء ذلك يتم الوصول إلى الحقائق والمعلومات المطلوبة.

الفصل الثاني: الإطار النظري والدراسات السابقة:

1. الإطار النظري.
2. الدراسات السابقة.

الفصل الثالث: النتائج والتوصيات والمقترحات:

- ويلخص الباحث في هذا الفصل الجهد الذي بذله في دراسة موضوعه, ويجب ألا يكون تكراراً لما سبق ذكره في فصول الدراسة، ويتضمن ما يأتي:
1. نتائج الدراسة.
 2. التوصيات والمقترحات.

الاقتباس والتوثيق:

يراعي عند الاقتباس في المتن ما يأتي:

1. عند الاقتباسات الحرفية المباشرة، أو الاقتباسات غير المباشرة (بتصرف) يجب ذكر اسم المؤلف وسنة النشر ورقم الصفحة حتى في حالة عدة صفحات.
2. تقلل الاقتباسات الحرفية المباشرة من المراجع قدر الإمكان ، وعند الاقتباس الحرفي يجب مراعاة الدقة في النشر .
3. الاقتباسات الحرفية المباشرة التي أقل من أربعين كلمة تكون داخل النص في السياق الطبيعي موضوعة بين علامتي تنصيص «.....»، أما إذا كان الاقتباس أربعين كلمة فأكثر، فلا توضع علامتي التنصيص مع مراعاة التوثيق.
4. الاقتباس في المتن لا فرق فيه بين الكتاب والبحث والرسالة العلمية.

حالات الاقتباس في المتن:

التوثيق في بداية الاقتباس:

نستخدم أفعالاً مثل (يعرف، ويذكر، ويؤكد، ويشير و يعدد، ويرى.... إلخ)، ثم الاسم الأخير للمؤلف خارج الأقواس، ثم السنة داخل القوسين. وإذا كانت المؤلفة أنثى فيراعى تأنيث الفعل، وإذا كان المرجع لمؤلفين يوثق باسميهما الأخيرين كلما ذكر المرجع في البحث، أما إذا كان المرجع لثلاثة أو أربعة أو خمسة مؤلفين يوثق بالاسم الأخير للجميع أول مرة يرد المرجع في المتن ، ثم الاسم الأخير للمؤلف الأول متبوعاً بكلمة وآخرون.

وإذا كان المرجع غير عربي، فيكتب الاسم الأخير للمؤلف (مؤلف واحد) بحروف عربية خارج الأقواس، ثم باللغة الأصلية وسنة النشر بين القوسين. وبنفس الطريقة بزيادة عدد المؤلفين.

التوثيق في نهاية الاقتباس:

يوضع بين قوسين الاسم الأخير للمؤلف, السنة, والصفحة أو الصفحات. وكذلك الحال في المرجع الأجنبي حال كان المؤلف واحداً. أما إذا كان المرجع لمؤلفين يوثق باسميهما الأخيرين كلما ذكر المرجع في البحث مع ذكر السنة والصفحة. وإذا كان المرجع لخمسة مؤلفين فأكثر يوثق الاسم الأخير للمؤلف الأول متبوعاً بكلمة وآخرون في كل التوثيق سواء أكان مرة أم مكرراً في البحث.

توثيق الكتب المترجمة:

توثق الكتب المترجمة باسم المؤلف أو المؤلفين , وليس باسم المترجم , ويوضع تاريخ النشر للكتاب الأصلي أولاً, ثم تاريخ الترجمة عند الاقتباس في المتن.

توثيق المراجع والمواقع الإلكترونية:

تعامل المواقع الإلكترونية في المتن معاملة المراجع التقليدية , ولا يوضع رابط إلكتروني في المتن مطلقاً , وإنما يوضع الرابط عند توثيق المرجع في قائمة المراجع.

التوثيق في قائمة المراجع:

تهتيف الكتاب:

يوثق الكتاب كالتالي: الاسم الأخير للمؤلف , الاسم الأول. (سنة النشر). عنوان الكتاب. مكان النشر: اسم الناشر.
وإذا كانت الطبعة الأولى للكتاب فلا يشار إليها, وأما غير ذلك من الطباعات فيشار

لها بعد عنوان الكتاب مباشرة بوضع حرف (ط) متبوعاً برقم الطبعة، ثم فاصلة. وإذا كان الكتاب لسنة مؤلفين فأقل تكتب الأسماء الستة، أما إذا كانوا أكثر من ستة مؤلفين فنكتب أسماء الستة الأوائل ثم كلمة آخرون. وكذلك الحال بالنسبة للمراجع الأجنبية.

تهنيق الكتب المترجمة:

توثق الكتب المترجمة باسم المؤلف الأصلي، وليس باسم المترجم. كما يأتي:
الاسم الأخير للمؤلف الأصلي، الاسم الأول. (سنة النشر). عنوان الكتاب (ترجمة.....)، مكان النشر: اسم الناشر. (تاريخ نشر العمل الأصلي).

تهنيق رسائل الماجستير والدكتوراه:

يذكر اسم عائلة المؤلف متبوعاً بالأسماء الأولى، ثم سنة الحصول على الدرجة بين قوسين، ثم عنوان الرسالة، ثم يحدد نوع الرسالة (ماجستير أو دكتوراه) ويشار إلى أنها غير منشورة ثم اسم الجامعة والمدينة التي تقع فيها الجامعة. كما يأتي:
الاسم الأخير للمؤلف، الاسم الأول. (سنة الإجازة). العنوان... رسالة غير منشورة، اسم الجامعة، المدينة.

المصادر:

1. قانون رقم 12 لسنة 1378 ور/2010م قانون علاقات العمل.
2. قرار رقم 501 لائحة التعليم العالي لسنة 1378 ور/ 2010م بشأن إصدار لائحة التعليم العالي.
3. قرار رقم 22 لسنة 1376 ور/2008م بشأن الهيكل التنظيمي للجامعات ومؤسسات التعليم العالي.
4. كتاب وزارة التعليم العالي المتضمن أولويات البحث العلمي لكليات التربية.

الملاحق

نموذج (1)

نموذج طلب مشاركة عضو هيئة تدريس في فعالية علمية
(مؤتمر علمي, ندوة علمية , ورشة عمل)

أولاً: بيانات عضو هيئة التدريس:

الاسم	القسم	المؤهل العلمي	الدرجة العلمية

ثانياً: معلومات عن الفعالية العلمية المرغوب المشاركة فيها

التاريخ والمدة		مكان انعقادها	عنوان الفعالية العلمية
من	الى		
اعتماد رئيس القسم العلمي		توقيع عضو هيئة التدريس	

اعتماد عميد الكلية
د. فريجه مفتاح رجب

اعتماد مكتب البحوث والاستشارات
د. غياث عبد الرحمن

التوقيع:.....

التوقيع:.....

نموذج (2)

نموذج طلب تظلم يتعلق بالبحث العلمي في كلية التربية/المرج

أولاً: بيانات مقدم الطلب:

الاسم	القسم	الصفة
		(عضو هيئة تدريس - طالب دراسات عليا)

ثانياً: ملخص موضوع الشكوى:

.....

.....

.....

.....

ثالثاً: المرفقات المذكورة في الطلب:

1.
2.
3.
4.

الاسم:.....

التوقيع:.....

التاريخ:.....

ملاحظة: يسلم الطلب شخصياً لمكتب البحوث والاستشارات أو يوضع في صندوق الشكاوي لدى مدير مكتب عميد الكلية.

نموذج (3)

نموذج خاص بمشروع التخرج كلية التربية /المرج

القسم العلمي:

منسق البحث العلمي بالقسم

رئيس القسم العلمي

.....

.....

ر.م	عنوان البحث	اسم الطالب	الرقم الدراسي	المشرف	الممتحن	سنة المناقشة

نموذج (4)

نموذج إيداع إنتاج علمي في المستودع الرقمي لجامعة بنغازي

بيانات عضو هيئة التدريس:

الاسم: الدرجة العلمية:

التخصص: التاريخ: / / 2024 م

ت	عنوان الإنتاج العلمي	مكان النشر	تاريخ النشر

اسم وتوقيع عضو هيئة التدريس

.....

.....

نموذج (5)

نموذج ترشيح لجائزة البحث المتميز لطلبة جامعة بنغازي

الرجاء كتابة البيانات كاملة

اسم البحث:

اسم المشرف علي البحث

تاريخ مناقشة البحث:

الكلية: القسم:

المشاركة بالبحث ضمن أقسام الجائزة:

علوم انسانية العلوم التطبيقية العلوم الطبية والصحية

الطلبة المشاركين بالبحث:

الاسم	رقم الهاتف	البريد الإلكتروني

الدرجة المتحصل عليها البحث في المناقشة

- هل حصل البحث على أي جائزة دولية أو اقليمية أو محلية (نعم - لا)
- هل تم نشر ورقة بحثية من البحث في مؤتمر او مجلة محكمة (نعم - لا)
إذا كانت الإجابة بنعم يرجى ارفاق الورقة البحثية

توقيع عميد الكلية

.....

توقيع رئيس القسم

.....

نموذج (6)



وزارة التعليم العالي والبحث العلمي - جامعة بنغازي
جائزة البحث المتميز لطلبة جامعة بنغازي
Outstanding Research Award for
Benghazi University Students



نموذج موافقة المشرف على البحث

يتم تعبئتها من قبل المشرف وتكون ملزمة لكل بحث

قمت بالاطلاع على دليل جائزة البحث المتميز لطلبة جامعة بنغازي ولا مانع من المشاركة
بالجائزة بالبحث الذي يحمل عنوان:

عنوان البحث:

الفصل الدراسي □ ربيع / □ خريف تاريخ المناقشة

اسم المشرف:

رقم هاتف المشرف:

البريد الإلكتروني للمشرف:

الكلية: القسم:

والطلبة المشاركين في البحث:

ر.م	رقم الطالب	اسم الطالب
1		
2		
3		
4		
5		

توقيع المشرف:

.....

استبيان (1) واقع البحث العلمي في كلية التربية المرج

القسم العلمي:..... المؤهل العلمي:.....
 الصفة:.....
 عضو هيئة تدريس:..... طالب دراسات عليا:.....

السيدات والسادة الباحثون الكرام ،،،،،
 يطيب لنا أن نضع بين أيديكم استبانة عن واقع البحث العلمي في كلية التربية المرج
 من وجهة نظر أعضاء هيئة التدريس وطلاب الدراسات العليا.

ت	الفقرة	نعم	لا	لا أعرف
توافر بيئة البحث العلمي ومقوماته				
1	يتوافر في الكلية خطة واضحة ومعلنة للبحث العلمي			
2	تتلي خطة البحث العلمي في الكلية توجهات أعضاء هيئة التدريس البحثية			
3	تلتزم الكلية بالمعايير المتعلقة بكيفية القيام بالبحوث العلمية			
4	توفر الكلية وسائل كافية لدعم البحث العلمي وتحفيز الباحثين			
5	توفر الكليات مستلزمات البحث العلمي من مختبرات وأجهزة ومواد ومجلات لأعضاء هيئة التدريس وطلبة الدراسات العليا			
6	توفر الكلية شروط الصحة والسلامة المهنية للباحثين وأنشطتهم			
7	يتوفر في الكلية مجلة علمية دورية تصدر أعدادها بشكل مستمر وتراعي في عملها معايير وأسس النشر العلمي العالمية			
نشر البحث العلمي				
1	تعمل الكلية على تحفيز أعضاء هيئة التدريس وطلبة الدراسات العليا للنشر في مجلات عالمية ذات معاملات تأثير مرتفعة			

			توفر الكلية قاعدة بيانات للبحوث العلمية المنشورة يوضح أداءها في مجال البحث العلمي وتحتفظ بتقارير دورية عن نشاط الأقسام العلمية البحثي فيها	2
			تحفز الكلية أعضاء هيئة التدريس على المساهمة في إجراء الأبحاث التطبيقية المتصلة بحاجات المجتمع	3
			تشجع الكلية التعاون البحثي مع المؤسسات التعليمية بكافة مراحلها	4
توفر مصادر المعلومات والمراجع				
			توفر الكلية الكتب والإصدارات الحديثة في مكتبتها	1
			توفر الكلية دليل واضح لما يوجد لديها من مراجع	2
			تعمل الكلية على تجهيز مكتبة الكترونية وتحديثها بشكل دوري	3
			توفر الكلية الوصول المجاني لشبكة المعلومات لأعضاء هيئة التدريس وطلاب الدراسات العليا	4
			يتوفر في كل قسم قائمة بأهم المراجع اللازمة لدعم المقررات الدراسية يعود لها أعضاء هيئة التدريس وطلبة الدراسات العليا وطلبة مشاريع التخرج	5
التعاون في الأنشطة البحثية مع الجهات المحلية والدولية المتخصصة				
			توفر الكلية الدعم لأعضاء هيئة التدريس للمشاركة في المؤتمرات والأبحاث المشتركة مع جهات بحثية أخرى	1
			تقوم الكلية بالتنسيق وعقد اتفاقات مع الجهات الرسمية والمراكز البحثية تتيح لأعضاء هيئة التدريس استخدام مايتوفر لدى هذه الجهات من أجهزة بحثية	2
			تقوم الكلية بتطوير برامجها وتحسين خططها من خلال تبادل الزيارات العلمية مع الكليات الأخرى المناظرة في الجامعة وخارجها	3
			تحرص الكلية على تيسير إجراءات أعضاء هيئة التدريس الراغبين في التفرغ العلمي	4
			توفر الكلية ساعات بحثية كافية لأعضاء هيئة التدريس تحتسب من نصاب عضو هيئة التدريس الجامعي	5

			تدعم الكلية مشاركة أعضاء هيئة التدريس في الهيئات الدولية والمنظمات البحثية العالمية	6
			تدعم الكلية تشكيل فرق عمل مشتركة مع قطاعات التعليم المحلية لإجراء أبحاث تدعم هذه القطاعات	7
			تتوفر لدى الكلية خطط لإنشاء مراكز بحثية متخصصة وفق احتياجاتها ومتطلبات المجتمع المحيط	8
التقيد بأخلاقيات البحث العلمي و دعم الإبداع والابتكار				
			للكلية دليل واضح يبين أخلاقيات البحث العلمي وتلزم الباحثين للتقيد فيه عند القيام بأبحاثهم	1
			تقوم الكلية بتوثيق هذا الدليل ونشره على الأقسام العلمية ومتابعة تقيدها فيه	2
			تحفز الكلية أعضاء هيئة التدريس وطلبة الدراسات العليا والخريجين على الحصول على الجوائز العالمية وتقديم اختراعات وابتكار طرق جديدة تدعم تطوير العملية التعليمية	3
			للكلية سياسية واضحة وعادلة في دعم البحث العلمي وحفظ حقوق النشر والملكية الفكرية وتكريم المميزين من الباحثين سواء أعضاء هيئة تدريس أو طلاب دراسات عليا	4

استبيان(2) مدى الالتزام بتطبيق متطلبات و معايير إجراء البحث العلمي في كلية التربية المرج

القسم العلمي:..... المؤهل العلمي:.....
الصفة:.....
عضو هيئة تدريس:..... طالب دراسات عليا:.....
السيدات والسادة الباحثون الكرام ,,,,

يطيب لنا أن نضع بين أيديكم استبانة عن واقع البحث العلمي في كلية التربية المرج من وجهة نظر أعضاء هيئة التدريس وطلاب الدراسات العليا.

ت	محاور البحث	نعم	لا	لا أعرف
اختيار الموضوع				
1	الموضوع ذا قيمة علمية في مجال الدراسة			
2	هل الموضوع مرتبطا بطبيعة المجتمع الذي يعيش فيه الباحث			
3	هل المصادر العلمية والمراجع متوفرة للموضوع المختار			
العنوان				
1	هل تم صياغة العنوان بشكل علمي جيد			
2	هل يعكس العنوان موضوع الدراسة			
3	هل العنوان يعطي وصفا موجزا ودقيقا المجال وطبيعة الموضوع			
4	هل العنوان شاملا لاهم مفردات الدراسة			
مشكلة البحث				
1	هل مشكلة البحث واضحة بأسلوب لغوي بسيط			

			هل مشكلة البحث مصاغة بشكل علمي سليم	2
			هل مشكلة البحث مرتبطة بالواقع العلمي والتطبيقي	3
			هل مشكلة البحث تمثل اضافة للمعرفة في مجال التخصص	4
			هل مشكلة ذات قيمة علمية ومفيدة في المجتمع	5
			هل مشكلة البحث موثقة من المصادر العلمية الاولية	6

أهمية البحث

			هل تبرز أهمية البحث المستفيدون من الدراسة	1
			هل اهمية البحث واضحة ومحددة وتعكس ابعاد المشكلة	2
			هل اوضحت اهمية البحث استفادة مجال التخصص والمجتمع ككل من نتائج الدراسة	3

أهداف البحث

			هل اهداف البحث محددة وواضحة ومصاغة بطريقة مباشرة	1
			هل كشفت اهداف البحث عن الاسباب والمشكلات المرتبطة بظاهرة موضوع الدراسة	2
			هل اهداف الدراسة تفيد المجتمع في اتخاذ القرار السليم في المشكلة	3

مصطلحات البحث

			هل المصطلحات محددة تحديدا دقيقا	1
			هل المصطلحات موثقة من المصادر العلمية الاصلية والاولية	2

حدود البحث

			هل مجال البحث محدد تحديدا دقيقا	1
			هل العنصر البشري محدد في البحث بدقة	2

			هل المجال الزمني للبحث محدد تحديدا دقيقا	3
			هل تم تحديد بيئة الدراسة وابعادها وفقا للأسس العلمية السليمة	4
منهج البحث				
			هل منهج البحث مناسب لطبيعة البحث تم اختياره وفقا لهدف البحث	1
			هل منهج البحث قائم على الاسس العلمية المتعارف عليها	2
			هل تم تطبيق اساليب المنهج وفقا للمعايير والاسس العلمية	3
مقدمة البحث				
			هل يتضح من المقدمة المتغيرات الاساسية في البحث	1
			هل يتضح في المقدمة شخصية الباحث من حيث اللغة	2
			هل المقدمة واضحة وعلى صلة وثيقة بمشكلة البحث	3
			هل تم ترتيب جميع عناصر المقدمة حسب المنهج العلمي	4
			هل تضمنت المقدمة اهم الدراسات السابقة للموضوع والفرق بينهما وبين موضوع الدراسة	5
الدراسات السابقة				
			هل تم الاستفادة من تجارب وخبرات الباحثين السابقين	1
			هل تم توظيف نتائج الدراسات السابقة والاستفادة منها في الدراسة الحالية	2
			هل تم تصنيف الدراسات السابقة لمحاور وابعاد اساسية	3
عينة البحث				
			هل تم اختيار العينة وفقا للأسس العلمية المتفق عليها	1
			هل العينة تعبر تعبير حقيقي عن المجتمع الاصلي للبحث	2
			هل تعبر العينة عن هدف الدراسة وطبيعة الموضوع	3

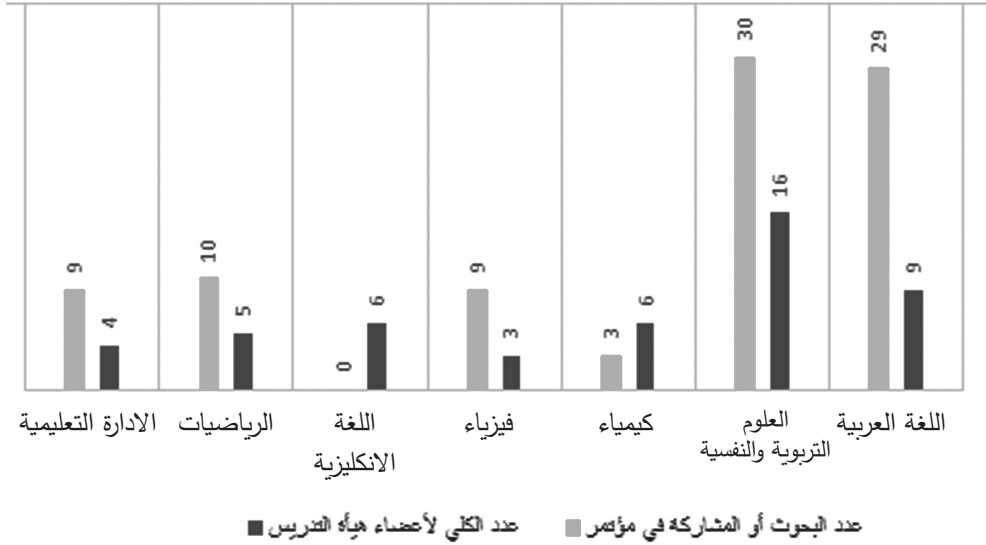
المعالجة الاحصائية				
			هل تم تطبيق الاساليب الاحصائية المناسبة لطبيعة البحث الحالي	1
			هل المعالجة الاحصائية مكتملة لجانب ميداني مهم في البحث	2
			هل تم استخدام الاساليب العلمية السليمة في تفسير النتائج	3
			هل تم الاستفادة من نتائج المعالجة الاحصائية في تقديم التوصيات والمقترحات	4
التوصيات والمقترحات				
			هل التوصيات مفيدة في مجتمع الدراسة	1
			هل تضيف التوصيات معرفة علمية جديدة في مجال التخصص	2
			هل التوصيات مرتبطة بطبيعة الموضوع ومشكلة البحث	3
			هل التوصيات موضوعية وبعيدة عن التحيز الشخصي	4
التوثيق العلمي				
			هل تم التوثيق بشكل علمي وفقا للأسس العلمية السليمة	1
			هل البحث خالي من الاقتباسات المخلة بالمعنى	2
			هل يعتمد الباحث على الاقتباسات بشكل كبير	3
			هل قائمة المراجع مرتبة وفقا للأصول العلمية المتفق عليها	4
			هل قائمة المراجع تقتصر على المراجع المتضمنة في متن الدراسة	5

احصائيات ورسوم توضيحية

عدد أعضاء هيئة التدريس الكلي في القسم وعدد الذين قاموا بنشر أبحاث او المشاركة في مؤتمرات علمية خلال الأعوام (2019-2020-2021-2022)

ت	القسم العلمي	عدد الكلي لأعضاء هيئة التدريس	عدد البحوث أو المشاركة في مؤتمر
1	اللغة العربية	9	29
2	العلوم التربوية والنفسية	16	30
3	كيمياء	6	3
4	فيزياء	3	9
5	اللغة الانجليزية	6	-
6	الرياضيات	5	10
7	الإدارة التعليمية	4	9
	المجموع	47	65

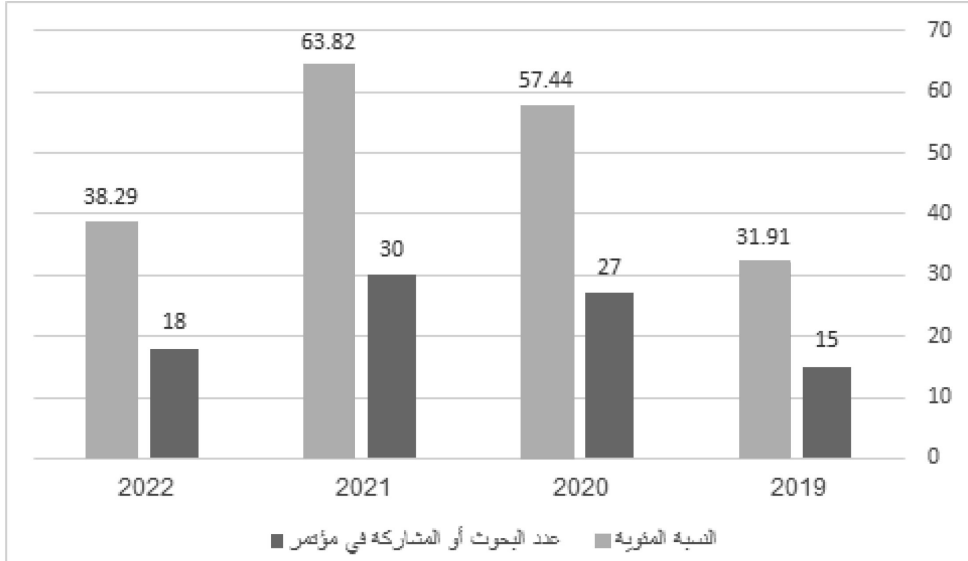
الإنتاج البحثي على مستوى الأقسام العلمية خلال الأعوام
(2022-2021-2020-2019)



عدد الأبحاث او المشاركات في مؤتمرات علمية خلال الأعوام
(2022-2021-2020-2019)

سنة النشر	عدد البحوث أو المشاركة في مؤتمر	النسبة المئوية
2019	15	31.91
2020	27	57.44
2021	30	63.82
2022	18	38.29

نسبة المشاركة لأعضاء هيأة التدريس خلال الأعوام
(2022-2021-2020-2019)



يعتمد/

د. فريحة مفتاح الجنزوري
عميد كلية التربية

د. نجية المبروك مسعود
رئيس قسم الجودة وتقييم الاداء

المحتويات

3	الآية القرآنية
5	كلمة عميد الكلية
6	كلمة لجنة إعداد الدليل

الفصل الأول

البحث العلمي أولوياته وآلياته في كلية التربية المرج

9	رؤية الكلية البحثية
9	رسالة الكلية البحثية
9	مقدمة عن واقع البحث العلمي في كلية التربية المرج
10	مركزات البحث العلمي في كلية التربية المرج
11	استراتيجيات الكلية في البحث العلمي والدراسات العليا
12	أولويات البحث العلمي في الكلية
16	الآليات المعتمدة
16	أولاً: آلية تحديد أولويات البحث العلمي
16	ثانياً: آلية تمويل البحث العلمي وأعمال الترجمة وتوفير الإمكانيات
17	ثالثاً: آلية دعم البحث العلمي وتحفيز الباحثين وتحديد أفضل البحوث العلمية
18	رابعاً: آلية تحقيق العدالة وتكافؤ الفرص في توفير الدعم
19	خامساً: آلية الحصول على التغذية الراجعة
19	سادساً: آلية الربط بين البحث العلمي والعملية التعليمية
20	سابعاً: آلية التعاون البحثي العلمي مع قطاعات المجتمع
20	ثامناً: آلية الاشتراك في المؤتمرات العلمية والندوات
21	تاسعاً: آلية تطوير بحوث تخرج الطلاب
22	عاشراً: آلية المتابعة والتقييم والتحسين لخطة الكلية في مجال البحث العلمي

الفصل الثاني

ضوابط البحث العلمي في كلية التربية المرج

27	مقرر بحث التخرج
27	الإجراءات المتبعة لتنفيذ بحث التخرج
29	كيفية كتابة البحوث العلمية
29	أولاً: ضوابط الكتابة
32	ثانياً: ضوابط الإخراج
33	فصول البحث
33	المراجع والملاحق
35	توزيع المادة العلمية في متن البحث
35	البحوث التطبيقية
35	الفصل الأول: التعريف بمشكلة البحث أو الدراسة
37	الفصل الثاني: الإطار النظري والدراسات السابقة
38	الفصل الثالث: منهجية الدراسة وإجراءاتها
39	الفصل الرابع: نتائج الدراسة ومناقشتها
40	البحوث النظرية
40	الفصل الأول: التعريف بموضوع الدراسة
41	الفصل الثاني: الإطار النظري والدراسات السابقة
41	الفصل الثالث: النتائج والتوصيات والمقترحات
42	الاقتباس والتوثيق
43	توثيق الكتب المترجمة
43	توثيق المراجع والمواقع الإلكترونية
43	التوثيق في قائمة المراجع
44	توثيق رسائل الماجستير والدكتوراه
44	المصادر

45	الملاحق
45	نموذج (1)
46	نموذج (2)
47	نموذج (3)
48	نموذج (4)
49	نموذج (5)
50	نموذج (6)
51	استبيان (1) واقع البحث العلمي في كلية التربية العرج
54	استبيان (2) مدى الالتزام بتطبيق متطلبات و معايير
54	إجراء البحث العلمي في كلية التربية العرج
58	احصائيات ورسوم توضيحية