



دليل الطالب كلية التربية - المرج

لجنة إعداد الدليل:

أسماء سعد مطول

رئيساً

السنوسي عبد الله السنوسي

عضواً

سعاد احمد محمد

عضواً

إسماعيل حسن عبد العزيز

عضواً

المراجعة

د. نجية المبروك مسعود

التنسيق

د. غياث عبد الرحمن

شكر وتقدير

نتقدم إليكم بهذا الدليل الوافي على ما تم طلبه منا وفي تفصيل كل ما يتعلق به عن طريق إحصائية مجمله لما تم عرضه من معلومات وبيانات هامة ، حتى يتسنى لجميع المتابعين الحصول على خلاصة المحتوى من هذا الدليل بعد توضيح أهم النقاط الأساسية به وذلك بناء واستنادا على كل ما يتعلق به من القرارات والقوانين واللوائح المعمول بها والتي تعد المرجعية الموثوق بها لضمان سير العملية التعليمية في هذه المؤسسة العلمية العريقة على الوجه الصحيح والسليم والأمثل وعليه فان لجنة إعداد دليل الطلبة تتمنى أن تكون قد وفقت في إعداد وإظهار هذا الدليل بالشكل الذي يليق بمستوى هذه القلعة العلمية ، لا يفوتها أن تتقدم بوافر الشكر والتقدير إلى كل من :

1. مسجل كلية التربية.
2. رئيس قسم الدراسة والامتحانات .
3. رئيس قسم التسجيل والقبول.

لجنة إعداد الدليل

بناء على كل من:

قرار اللجنة الشعبية العامة رقم (501) لسنة 1378 و.ر (2010 مسيحي) بشأن إصدار لائحة تنظيم التعليم العالي.
قرار اللجنة الشعبية العامة رقم (22) لسنة 1376 و.ر 2008 مسيحي بشأن الهيكل التنظيمي للجامعات ومؤسسات التعليم العالي.
قرار مجلس جامعة بنغازي رقم (34) لسنة 2021 م بشأن إصدار الأئحة الداخلية لكلية التربية - المرج يحدد فيها رؤية الكلية والرسالة وأهدافها واستراتيجياتها كما يلي:

رؤية الكلية :

تتطلع كلية التربية / المرج أن تكون رائدة ومتميزة في مجال التعليم ، والبحث العلمي ، وخدمة المجتمع محليا وإقليميا.

رسالة الكلية:

إعداد كوادر بشرية مؤهلة أكاديميا وبحثيا في المجالات التربوية والتعليمية قادرة على تلبية احتياجات سوق العمل بمستوى متميز وتقديم بحوث تربوية تواكب التطورات المستمرة .

الأهداف والاستراتيجية:

1. توفير بيئة جامعية آمنة وصحية ومستقرة تشجع على التعليم والإبداع والتميز لدى طلبة وأعضاء هيئتها التدريسية والعاملين فيها .
2. إعداد معلمين وإداريين ليكونوا متميزين في مجالات تخصصهم قياديين ومنتجين في مجتمعهم.
3. توثيق العلاقات مع المجتمع المحلي والمؤسسات والهيئات التعليمية والبحثية المختلفة.

4. زيادة فاعلية أعضاء هيئة التدريس في الكلية لتعزيز عملية التعلم لدى الطلبة وتحسينها وزيادة نموهم الشخصي والاجتماعي والأكاديمي.
5. تشجيع أعضاء هيئة التدريس على إجراء بحوث علمية مشتركة في التخصصات المختلفة داخل الكلية وخارجها.
6. تفعيل جهود التعاون والتكامل مع كليات الجامعة الأخرى ووحداتها وأعضاء هيئة التدريس فيها وتوجيهها لتحسين العملية التدريسية والتعليمية داخل الكلية.
7. تطوير هيكله برامج الكلية الأكاديمية ووحداتها الإدارية بشكل يسهم في تحقيق جودة عملياتها ومخرجاتها.

الهيكل التنظيمي لقسم التسجيل بكلية التربية / المرج

يعد العنصر البشري من أهم عناصر الإنتاج المؤثرة على جودة الأداء الوظيفي قدر الإمكان للوصول إلى اعلي نقاط التواصل السليم ما بين الموظف والطالب لضمان حقوق الطلبة ولإيجاد الحلول الناجحة لكل المشاكل التي قد تواجههم ولتحقيق القدر الكافي من التوافق والملائمة بينهما و الوصول بهم إلى إتمام إجراءاتهم المطلوبة على أكمل وجه ومتاغما مع ما ورد في نص المادة (45) لقرار اللجنة الشعبية رقم (22) لسنة 1376 و.ر 2008 مسيحي بشأن الهيكل التنظيمي للجامعات ومؤسسات التعليم العالي وهذه العناصر تتمثل في :

أولاً: مسجل الكلية والذي يختص بالأشراف على الأقسام التالية:

1 - قسم القبول والتسجيل ويتولى القيام بالمهام التالية:

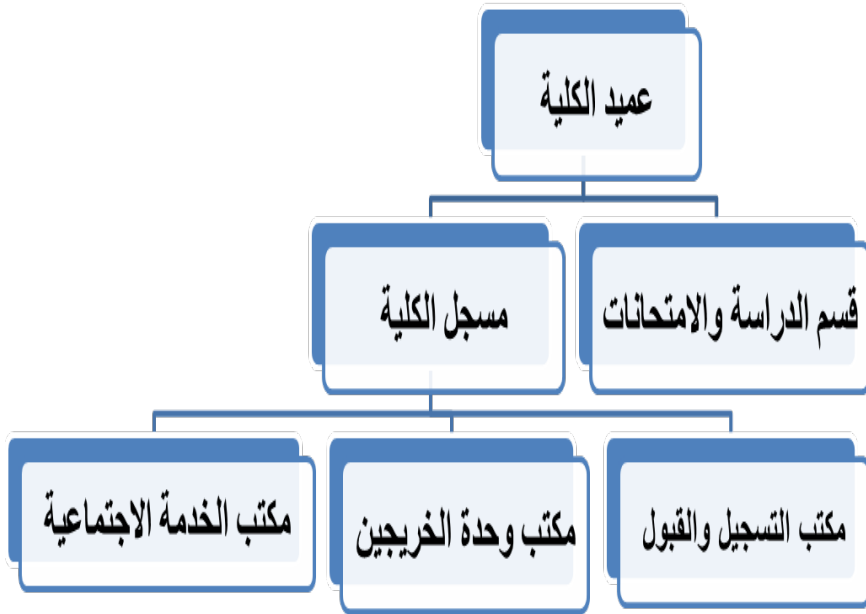
1. تلقي كشوفات وأوراق المرشحين للقبول بالكلية ومراجعتها واستيفاء الإجراءات الواجبة نحوها.
2. إتمام الإجراءات المتعلقة بالطلاب والتسجيل ووقف القيد وإعادته.
3. أعمال شؤون الطلاب الوافدين.
4. إعداد قوائم بأسماء الطلاب موزعين على الأقسام العلمية.
5. إعداد سجلات قيد الطلاب.
6. تحرير الشهادات التي تطلب من السجلات طبقاً للأحكام المقررة.
7. استخراج البطاقات الجامعية للطلاب .
8. تنظيم الرحلات العلمية للطلاب بالاشتراك مع الجهات المعنية.
9. إعداد الإحصائيات والبيانات الخاصة بالطلاب.

2 - قسم الخريجين ويتولى الآتي:

- تلقي نتائج الخريجين والاحتفاظ بها.
- إبلاغ الجهات المعنية بأسماء الخريجين وتقديراتهم.
- تسليم الإفادات والشهادات وكشوفات الدرجات لأصحابها بعد اعتمادها من الجهات المختصة.
- استيفاء بيانات النماذج الخاصة بتحرير شهادات وإفادات التخرج وكشوفات الدرجات للخريجين.

3 - مكتب الخدمة الاجتماعية ويتولى الاختصاصات التالية :

- رصد وبحث وتحليل الظواهر المختلفة داخل الكلية واثار ذلك على العملية التعليمية وتقديم التوصيات بشأنها.
- القيام بتجميع المعلومات عن طريق الاستبيانات و أدوات البحث العلمي للتعرف على الاتجاهات وأنماط السلوك وتحليلها وتقديم التوصيات بشأنها.
- الاشتراك في إعداد الدراسات والبحوث المتعلقة بأساليب معالجة الانحرافات والظواهر الاجتماعية غير السوية بالكلية.
- تقديم المقترحات والتوصيات التي من شأنها توطيد و تأكيد العلاقات بين أعضاء هيئة التدريس والموظفين والطلاب على مختلف المستويات .
- تقديم النصح والمشورة لإفراد المجتمع الجامعي بالكلية وتفهم مشاكلهم .
- إعداد برامج الخدمة الاجتماعية وأساليب تنفيذها داخل الكلية .
- إعداد التقارير الدورية عن مجال التخصص.



ثانيًا: قسم الدراسة والامتحانات الذي يتولى المهام التالية:

- التنسيق بين الأقسام العلمية في وضع الجداول الدراسية وتغطية المقررات المشتركة بأعضاء هيئة التدريس.
- البت في طلبات النقل بين الأقسام وانتقال الطلاب من الكلية واليها وذلك بالتنسيق بين الأقسام المختصة ومسجل الكلية.
- إعداد قوائم بأسماء الطلاب الذين لهم حق الدخول للامتحانات وتحديد أرقام جلوسهم والمواد التي لهم الحق في التقدم للامتحان فيها.
- استخراج بطاقات الامتحانات وتسليمها للطلاب.
- تنظيم الجداول الدراسية وجدول القاعات والامتحانات الدورية والنهائية.
- متابعة الأمور الدراسية والإشراف على الامتحانات الدورية والنهائية.
- توزيع المراقبات في الامتحانات الدورية والنهائية بالتنسيق مع الأقسام العلمية.
- إبلاغ الجهات المختصة بنتائج الامتحانات.
- إعداد تقرير عن سير العملية التعليمية والامتحانات لعرضها على اللجنة الشعبية للكلية.

موظفي قسم التسجيل والقبول

ت	الاسم	الوظيفة	المؤهل العلمي	التخصص	تاريخ الحصول عليها
1	محمد عوض أرحيم	مسجل الكلية	دبلوم عالي	إدارة أعمال	2006 / 2005 م
2	إسماعيل حسن علي	مكتب الخدمة الاجتماعية	ليسانس	علم نفس	2002 / 2001 م
3	ابوبكر عيسى محمد	قسم التسجيل والقبول	بكالوريوس	اقتصاد وعلوم سياسية	2004 / 2005 م
4	أسماء سعد مطول	قسم الخريجين	بكالوريوس	أحياء	1996 / 1997 م
5	سعاد احمد لعبيدي	قسم الخريجين	دبلوم عالي	برمجة حاسوب	2005 / 2006 م
6	هنادي عبد الحفيظ مراجع	قسم الخريجين	دبلوم متوسط	برمجة حاسوب	2012 / 2011 م
7	مجدي فرج محمد	قسم الدراسة و الامتحانات	ليسانس	موارد بيئية	2012 / 2011 م
8	السنوسي عبد الله السنوسي	مكتب التوثيق والمعلومات	ليسانس	اللغة الانجليزية	2014 / 2013 م

الأقسام العلمية بكلية التربية / المرح

تتكون كلية التربية من الأقسام العلمية الآتية:

1. قسم الفيزياء .
2. قسم الرياضيات .
3. قسم الكيمياء .
4. قسم اللغة العربية .
5. قسم اللغة الانجليزية
6. قسم الإدارة التعليمية
7. قسم الدراسات التربوية والنفسية الذي يضم الشعب التالية:

- أ - شعبة معلم الصفوف الأولى.
ب- شعبة التربية الخاصة.
ج - شعبة رياض الأطفال

الدرجات العلمية:

تمنح كلية التربية / المرح درجة الليسانس في التربية في التخصصات الآتية:

1. قسم اللغة العربية
2. قسم اللغة الانجليزية.
3. قسم الدراسات التربوية والنفسية
4. قسم الإدارة التعليمية.

كما تمنح درجة البكالوريوس في التربية في التخصصات الآتية:

1. قسم الفيزياء .
2. قسم الكيمياء .
3. قسم الرياضيات.

يدرس الطالب للحصول على الإجازة التخصصية (البكالوريوس او الليسانس) بعد اجتياز مقررات لا تقل عن (120) وحدة دراسية ولا تزيد عن (140) وحدة دراسية يحددها القسم المختص ، ويكون من ضمنها مقرر التربية العملية (4 وحدات) والوحدة الدراسية عبارة عن محاضرة نظرية لمدة ساعة واحدة او درس عملي لمدة -2 3 ساعات أسبوعيا خلال فصل دراسي واحد.

نظام الدراسة بالكلية:

1. تكون الدراسة بالكلية وفقا لنظام الفصول الدراسية بواقع فصلين دراسيين في العام الدراسي الواحد ، يعرف الأول بفصل الخريف والثاني بفصل الربيع ويجوز تنظيم فصل دراسي صيفي إذا دعت الحاجة إلى ذلك بناء على طلب أحد الأقسام

- العلمية بعد موافقة مجلس الكلية ، على إلتقل مدة الدراسة الفعلية به عن (8) أسابيع و الإلتزيد عدد الوحدات الدراسية فيه عن (12) وحدة دراسية.
2. يتكون كل فصل دراسي من (18) أسبوعا بما في ذلك فترتي التسجيل والامتحانات على إلتقل فترة الدراسة الفعلية عن (14) أسبوعا.
3. يبدأ العام الدراسي بناء على قرار مجلس الكلية.
4. تكون هناك عطلة بين فصلي الخريف والربيع لمدة لا تقل عن أسبوعين.

مدة الدراسة بالكلية:

مدة الدراسة بالكلية هي أربع سنوات دراسية مقسمة إلى ثمان فصول دراسية ويكون الحد الأقصى لتخرج الطالب عشر فصول دراسية وتعطى فرصة وحيدة فصلان دراسيان استثنائيان بموافقة رئيس القسم ورئيس مجلس الكلية.

شروط التسجيل والقبول بكلية التربية:

- يشترط لقبول الطلبة بالكلية ضرورة استئفاء شروط القبول وهي كالتالي:
1. الشهادة الثانوية العامة او التخصصية او ما يعادلها ولا يجوز للطلاب من حملة الدبلوم الانتقال من الأقسام ذات التخصص إلى احد الأقسام العلمية الأخرى بالكلية مهما كانت الأسباب.
 2. أن يكون لائقا صحيا وقادرا على متابعة الدروس العملية والنظرية.
 3. أن يكون حاصلًا على النسبة المئوية المقررة وفق ضوابط التنسيب المقررة.
 4. أن يدفع الرسوم المقررة .
 5. أن يكون حسن السيرة والسلوك.
 6. ألا يكون قد تم فصله من أي كلية لأسباب علمية أو تأديبية.
 7. أن يجتاز امتحان المقابلة الشخصية بنجاح.
 8. أن يجتاز اختبارات القدرة التخصصية في الأقسام التطبيقية بالكلية التي تطلب

أداء تلك الاختبارات.

9. ألا يزيد عمر الطالب عند الالتحاق بالكلية عن (22) سنة.

10. التفرغ التام للدراسة

يتم توزيع الطلبة المقبولين بالكلية على الأقسام وفق تخصصاتهم و رغباتهم مع مراعاة احتياجات المجتمع والقدرة الاستيعابية للأقسام العلمية بالكلية. كما يشترط بالإضافة إلى التفرغ التام للدراسة إن يكون صفة قيد الطالب بكلية التربية يتبع صفة قيد طالب نظامي (منتظم).

آلية تسجيل الطلبة بكلية التربية :

1. يجب على الطالب التسجيل في المقررات حسب الخطة العلمية للمقررات الدراسية المعتمدة من قبل الأقسام المختصة ومجلس الكلية.
2. لا يجوز للطالب التسجيل في اقل من (12) وحدة دراسية في كل فصل دراسي إلا إذا تعذر ذلك أو لأنه لم يتبق للطالب إلا هذا العدد لاستكمال كل المقررات لتخرجه في ذلك الفصل، كما لا يجوز له التسجيل في أكثر من (18) وحدة دراسية في كل فصل دراسي.
3. يحق للطالب المتحصل على معدل تراكمي عام (2.73) فاعلي تسجيل (3) وحدات دراسية إضافية على الحد إلا على بما يعادل (21) وحدة دراسية.
4. يحق للطالب التسجيل في (21) وحدة دراسية إذا كان فصل تخرج، بما يسمح بتخرج الطالب.
5. لا يحق للطالب تسجيل أكثر من (12) وحدة دراسية في الفصل الصيفي، كما لا يحق للطالب تسجيل اقل من (8) وحدات دراسية في هذا الفصل.

بيان إحصائي للطلبة الدارسين خلال فصل الخريف 2020/2019 م

المجموع الكلي	غير الليبيين						الليبيون						اسم القسم الدراسي	ت	
	المنتسبون			المنتظمون			المنتسبون			المنتظمون					
	المجموع	الإناث	الذكور	المجموع	الإناث	الذكور	المجموع	الإناث	الذكور	المجموع	الإناث	الذكور			
32	0	0	0	0	0	0	0	0	0	0	32	20	12	الإدارة التعليمية	1
251	0	0	0	1	1	0	0	0	0	0	250	182	68	الدراسات النفسية والتربوية	2
20	0	0	0	0	0	0	0	0	0	0	20	19	1	الرياضيات	3
17	0	0	0	0	0	0	0	0	0	0	17	14	3	الفيزياء	4
38	0	0	0	0	0	0	0	0	0	0	38	36	2	الكيمياء	5
38	0	0	0	0	0	0	0	0	0	0	38	28	10	اللغة الانجليزية	6
33	0	0	0	0	0	0	0	0	0	0	33	28	5	اللغة العربية	7
429	0	0	0	1	1	0	0	0	0	0	428	327	101	المجموع	

بيان إحصائي للطلبة الدارسين لفصلي الخريف والربيع للعام الجامعي 2021/2020

المجموع الكلي	غير الليبيين						الليبيون						اسم القسم الدراسي	ت
	المنتسبون			المنتظمون			المنتسبون			المنتظمون				
	المجموع	الإناث	الذكور	المجموع	الإناث	الذكور	المجموع	الإناث	الذكور	المجموع	الإناث	الذكور		
69	0	0	0	0	0	0	0	0	0	69	37	32	الإدارة التعليمية	1
531	0	0	0	2	2	0	1	1	0	528	420	108	الدراسات النفسية والتربوية	2
48	0	0	0	0	0	0	0	0	0	48	37	11	الرياضيات	3
41	0	0	0	0	0	0	0	0	0	41	32	9	الفيزياء	4
108	0	0	0	1	1	0	0	0	0	107	97	10	الكيمياء	5
137	0	0	0	1	0	1	1	0	0	136	107	29	اللغة الانجليزية	6
73	0	0	0	0	0	0	0	0	0	73	60	13	اللغة العربية	7
1007	0	0	0	4	3	1	1	1	0	1002	790	212	المجموع	

بيان إحصائي لطلبة الدارسين لفصلي الخريف والربيع للعام الجامعي 2021/2022م

المجموع الكلّي	غير الليبيون						الليبيون						اسم القسم الدراسي	ت
	المنتسبون			المنتظمون			المنتسبون			المنتظمون				
	المجموع	الإناث	الذكور	المجموع	الإناث	الذكور	المجموع	الإناث	الذكور	المجموع	الإناث	الذكور		
122	0	0	0	1	0	1	0	0	0	121	65	56	الإدارة التعليمية	1
530	0	0	0	4	2	2	0	0	0	526	447	79	الدراسات النفسيّة والتربويّة	2
54	0	0	0	0	0	0	0	0	0	54	42	12	الرياضيات	3
38	0	0	0	0	0	0	0	0	0	38	32	6	الفيزياء	4
120	0	0	0	2	2	0	0	0	0	118	112	6	الكيمياء	5
139	0	0	0	0	0	1	0	0	0	138	112	26	اللغة الانجليزية	6
42	0	0	0	0	0	0	0	0	0	42	35	7	اللغة العربية	7
1045	0	0	0	8	4	4	0	0	0	1037	845	192	المجموع	

بيان إحصائي لطلبة الدارسين لفصلي الخريف والربيع للعام الجامعي 2023/2022م

المجموع الكلي	غير الليبيين						الليبيون						اسم القسم الدراسي	ت
	المنتسبون			المنتظمون			المنتسبون			المنتظمون				
	المجموع	الإناث	الذكور	المجموع	الإناث	الذكور	المجموع	الإناث	الذكور	المجموع	الإناث	الذكور		
175	0	0	0	1	0	1	0	0	0	174	106	68	الإدارة التعليمية	1
518	0	0	0	5	1	4	0	0	0	513	443	70	الدراسات النفسية والتربوية	2
55	0	0	0	1	1	0	0	0	0	54	42	12	الرياضيات	3
60	0	0	0	0	0	0	0	0	0	60	51	9	الفيزياء	4
118	0	0	0	2	2	0	0	0	0	116	110	6	الكيمياء	5
152	0	0	0	0	0	0	0	0	0	152	123	29	اللغة الانجليزية	6
85	0	0	0	0	0	0	0	0	0	85	76	9	اللغة العربية	7
1163	0	0	0	9	4	5	0	0	0	1154	951	203	المجموع	

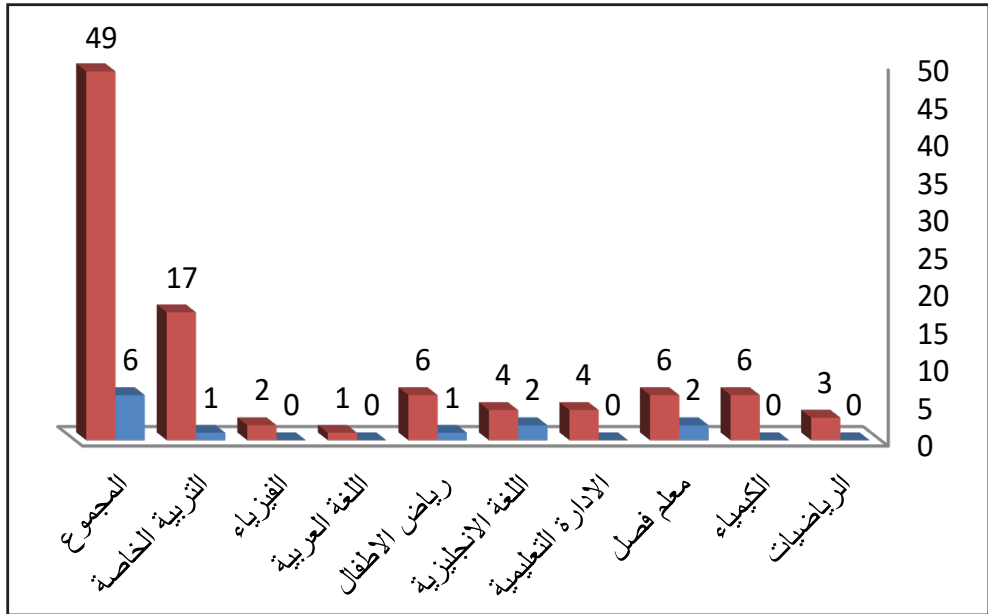
بيان إحصائي بعدد الطلبة المسجلين (المستمرين) بكلية التربية
في الوقت الحالي للعام الجامعي 2022/2023 م (675 طالب)

المجموع	إناث	ذكور	القسم
31	25	6	الرياضيات
74	69	5	الكيمياء
290	244	46	الدراسات التربوية والنفسية
94	55	39	الإدارة التعليمية
85	68	17	اللغة الانجليزية
60	54	6	اللغة العربية
41	32	9	الفيزياء
675	547	128	المجموع

وقد بلغ إجمالي الطلبة الخريجين من تاريخ 1997/1998 (3679) طالب خريج حتى تاريخ فصل الربيع 2021/2022 م

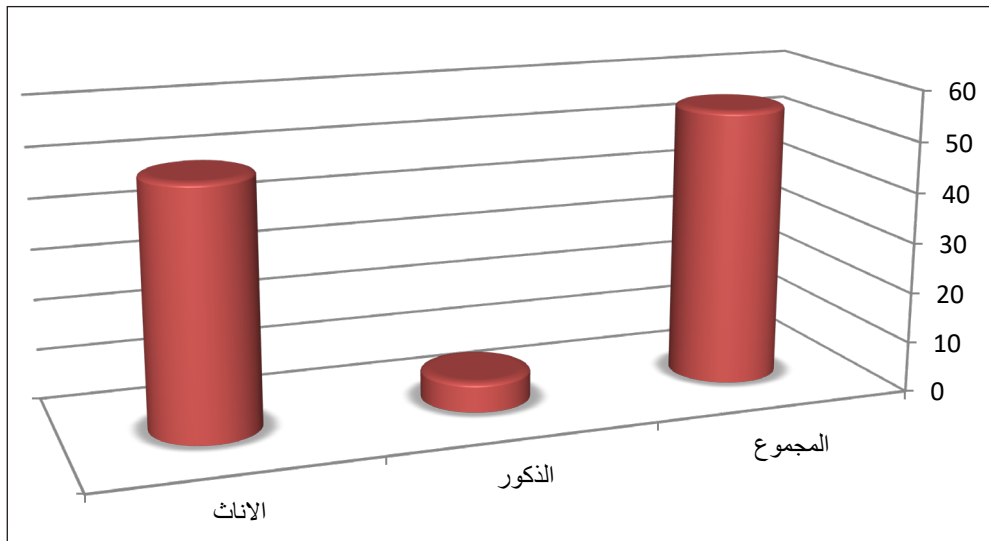
بيان إحصائي بعدد خريجي العام الجامعي خريف (2020 - 2021) موضح بالقسم العلمي

المجموع	إناث	ذكور	القسم
3	3	-	الرياضيات
6	6	-	الكيمياء
8	6	2	معلم فصل
4	4	-	الإدارة التعليمية
6	4	2	اللغة الانجليزية
7	6	1	رياض الأطفال
1	1	-	اللغة العربية
2	2	-	الفيزياء
18	17	1	التربية الخاصة
55	49	6	المجموع



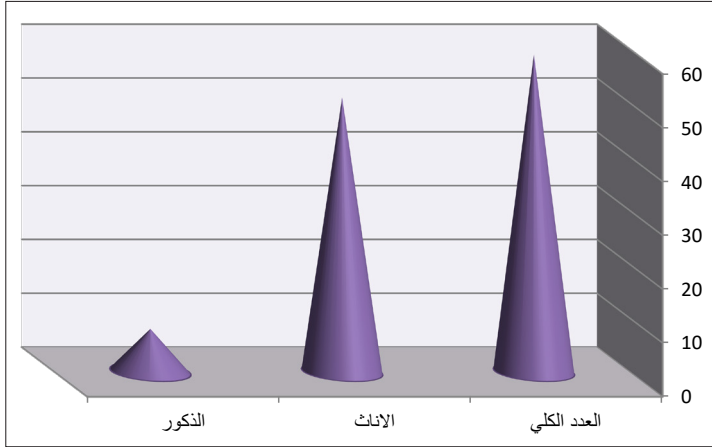
بيان إحصائي بعدد خريجي العام الجامعي خريف (2020 - 2021 م)

الذكور	الإناث	العدد الكلي
6	49	55



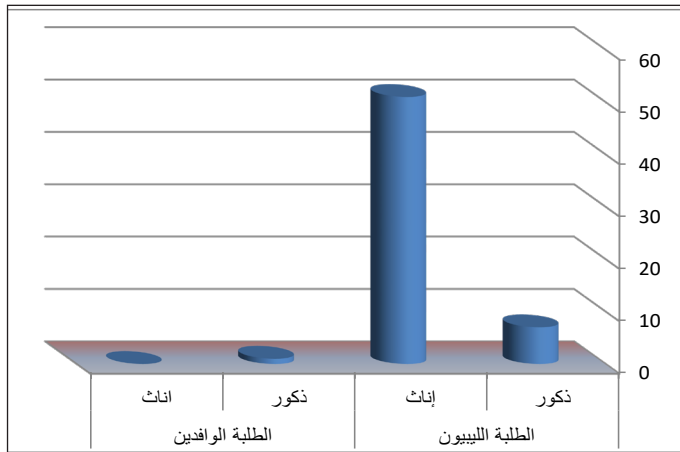
بيان إحصائي بعدد خريجي العام الجامعي ربيع (2020 – 2021 م)

الذكور	الإناث	العدد الكلي
8	51	59



بيان إحصائي بعدد خريجي العام الجامعي ربيع (2020 – 2021 م)

الطالبة الوافدين		الطالبة الليبيون	
إناث	ذكور	إناث	ذكور
-	1	51	7
العدد الكلي (59)			



بيان إحصائي بعد خريجي العام الجامعي خريف و ربيع (2021 – 2022 م)

خريجين ربيع (2021 – 2022)			خريجين خريف (2021 – 2022)		
المجموع	إناث	ذكور	المجموع	إناث	ذكور
70	62	8	51	44	8
المجموع الكلي (121)					

الحذف والإضافة:

يمكن التعديل في تسجيل الطالب بالحذف أو الإضافة لبعض المقررات الدراسية خلال الأسبوع الثاني من بداية الدراسة بشرط موافقة المرشد العلمي للطالب ورئيس القسم واعتماد قسم الدراسة والامتحانات ولقسم الدراسة والامتحانات الحق في إضافة ساعتين دراسيتين للطالب في الفصل النهائي دون غيره فوق المعدل المسموح به للطالب بعد موافقة القسم العلمي.

الانتقال داخل الكلية :

- يجوز لطالب كلية التربية الانتقال داخل كلية التربية وفق الشروط التالية..
1. يجوز للطالب أن ينتقل من قسم إلى آخر بعد موافقة القسمين المعنيين (المنتقل منه والمنتقل إليه) وذلك بالتنسيق مع قسم التسجيل بالكلية وقسم الدراسة والامتحانات على ألا يتجاوز الطالب الفصل الدراسي الخامس وفي حالة قبوله في القسم الجديد يتم حذف المقررات التي لا تتطابق مع الخطة الدراسية بالقسم المنتقل إليه، كما لا يجوز للطالب الانتقال أكثر من مرة واحدة خلال فترة دراسته الجامعية مهما كانت الأسباب، ويشترط التقيد بالتخصص في الشهادة الثانوية عند النقل بين الأقسام.
 2. تشكل لجنة عامة تشمل كل الأقسام العلمية بالكلية بحيث تجتمع للبت في

معادلات الطلبة المنتقلين بين الأقسام بعد إحالتها من قسم الدراسة والامتحانات.
3. يشترط للطالب المنتقل إلا يفقد أكثر من (12) وحدة دراسية بعد الانتقال.

شروط الانتقال إلى كلية التربية:

يشترط عند قبول الطلبة الراغبين في الانتقال إلى كلية التربية من قبل الكليات أو الجامعات الأخرى المعترف بها بعد موافقة القسم المختص وذلك في حدود الإمكانيات المتاحة للأقسام العلمية وفقا للشروط الآتية:

1. ألا يكون الطالب مفصولا من الكلية المنتقل منها.
2. أن يلتزم الطالب الراغب في الانتقال بتقديم المستندات المطلوبة معتمدة من جهات الاختصاص على أن تحتوي على المقررات التي درسها ومحتويات هذه المقررات.
3. يتم إجراء معادلة علمية للمقررات التي اجتازها الطالب قبل انتقاله إلى الكلية، كما تستبعد من المعادلة العلمية كل المقررات التي أنجزها الطالب بتقدير اقل من جيد (2.20) ويشترط أن يتطابق المحتوى العلمي للمقررات المعادلة مع محتوى المقررات المعادلة بها.
4. يدرس الطالب المنتقل المقررات التي لم يسبق له دراستها أو التي لم تعادل له، وذلك وفقا للبرنامج اللازم للتخرج بالقسم المختص.
5. المقررات التي تمت معادلتها يتم حسابها ضمن المعدل التراكمي العام للطالب.

تجديد القيد:

يقوم الطالب في بداية كل فصل دراسي بتجديد قيده وفقا لنموذج خاص بذلك خلال مدة لا تتجاوز أسبوعين من بدء تجديد القيد ويعد الطالب غائبا بعد هذه المدة ما لم يقدم مبررا مقبولا لغيابه في مدة لا تتجاوز الأسبوع الثالث.

إيقاف القيد:

يجوز للطالب إيقاف قيده بعد موافقة رئيس القسم المختص خلال شهر من بداية الفصل الدراسي على إلا يتجاوز فصلين دراسيين طيلة فترة دراسته ، كما يجوز وقف قيد الطالب بصورة استثنائية لفصلين دراسيين آخرين بعد موافقة مجلس الجامعة، ولا تحسب مدة إيقاف القيد ضمن مدة الدراسة.

الانسحاب:

يجوز للطالب بعد انتهاء فترة تعديل التسجيل بالحذف أو الإضافة قبل شهر من نهاية الفصل الدراسي الانسحاب من أي مقرر دراسي وفقا للضوابط التالية :

1. يكون الانسحاب من مقرر دراسي واحد فقط خلال الفصل الدراسي بشرط إلا يكون قد انسحب من ذلك المقرر في فصل سابق و إلا يؤدي الانسحاب إلى نقص عدد الوحدات عن الحد الأدنى لتنزيل المقررات (12) وحدة دراسية.
2. يشترط للانسحاب موافقة المرشد الأكاديمي للطالب ورئيس القسم العلمي واعتماد قسم التسجيل وقسم الدراسة والامتحانات.
3. يبقى اثر الانسحاب في كشف درجات الطالب من خلال رصد الحرف (م) في نتيجة المقرر الذي انسحب منه خلال ذلك الفصل ولا يدخل في حساب المعدل التراكمي.

المقررات الدراسية:

تصنف المقررات الدراسية في كلية التربية - المرج إلى:

1. مقررات عامة (متطلبات الجامعة)
2. مقررات تربوية (متطلبات الكلية)
3. مقررات تخصصية (متطلبات القسم العلمي) التي تنقسم بدورها إلى :

- مقررات إجبارية.
- مقررات اختيارية.

المقررات الإجبارية: هي المقررات المدرجة ضمن الخطة الدراسية التي ينبغي على الطالب دراستها كلها.

المقررات الاختيارية: هي المقررات التي يختارها الطالب مما قد يعرضه القسم العلمي ويخصص لها وحدات معتمدة حيث يشترط في المقررات الاختيارية أن لا تقل عن (4) وحدات تحسب في معدل الطالب التراكمي ، وإذا رسب الطالب في المقرر الاختياري فيحق له إعادته او التسجيل في مقرر اختياري آخر بديلا عنه بشرط موافقة القسم المختص.

يتولى القسم المختص تدريس ووضع محتويات ومقررات كل مقرر على حسب الخطة الدراسية المعمول بها في القسم العلمي.

كما يجوز إضافة مقررات دراسية او إلغاؤها او استبدالها من المقررات التخصصية وذلك بناء على لجنة علمية مكلفة من مجلس الكلية بالتعاون مع القسم المختص.

إما إذا حالت ظروف طارئة دون تغطية (75 %) من مفردات المقرر الدراسي بلغى مجلس القسم لجميع الطلبة المسجلين به، وذلك بعد موافقة مجلس الكلية على أن يعاد تسجيل هذا المقرر في الفصل الدراسي الذي يليه.

تقسيم درجات المقررات الدراسية:

تقسم درجات المقررات الدراسية حسب طبيعتها كما يلي:

1. مقررات نظرية ليس بها عملي يكون توزيع درجاتها كالتالي:
 - الامتحانات الدورية (30 %)
 - أعمال الفصل (10 %) تقسم إلى (واجبات وتقارير - امتحانات فجائية - مشاركة)
 - امتحانات نهاية الفصل (60 %)
2. مقررات نظرية - عملية بالأقسام (التربوية) يكون توزيع درجاتها كالتالي:
 - الامتحانات الجزئية النظرية (15 %)

- الامتحانات الجزئية العملية (15 %)
- أعمال الطالب والمشاركة والحضور (10 %)
- امتحان آخر العام (60 %) - (30 % عملي - 30 % نظري)
- 3. مقررات نظرية - عملية بالأقسام العلمية ويكون توزيع درجاتها كالآتي:
 - الامتحانات العملية الجزئية (15 %)
 - الامتحانات النظرية الجزئية (25 %)
 - الامتحانات العملية النهائية (10 %)
 - الامتحانات النظرية النهائية (50 %)
- 4. مقررات عملية ليس لها جانب نظري يكون توزيع درجاتها كالآتي:
 - الامتحانات الدورية (30 %)
 - تقارير التجارب وأداء الطالب في المقررات (10 %)
 - إعمال الفصل (واجبات وتقارير ومناقشة التقارير - امتحانات فجائية سريعة - مشاركة)
 - امتحان نهاية الفصل (50 %)
- 5. يتم توزيع درجات التربية العملية وفق الآتي:
 - الإشراف التربوي (30 %)
 - الإشراف العلمي (60 %)
 - الإشراف الإداري والاجتماعي «إدارة المدرسة» (10 %)

التربية العملية:

- تكون مرحلة التربية العملية وفقا للخطوات التالية:
1. يكلف منسق عام لتنفيذ برنامج التربية العملية من أعضاء هيئة التدريس الذي تكون مهامه حصر المدارس التي سيتم فيها تطبيق المقرر الدراسي، وتوزيع المدارس على الأقسام العلمية حسب تخصصاتها ومتابعة الطالب وأعضاء هيئة التدريس في تطبيق هذا المقرر الدراسي.

2. تتولى الكلية إعداد دليل إرشادي للتربية العملية فيما يختص باليات التنفيذ والإشراف وأساليب التقويم وأدواته ونماذجه.
3. لا يُعد الطالب ناجحاً في مقرر التربية العملية إلا إذا تحصل على درجة النجاح في كل من تقييم المشرف العلمي وتقييم المشرف التربوي.

الحضور والغياب:

يتم متابعة حضور الطلبة وغيابهم وفق آلية يتم وضعها من قبل مجلس الكلية وذلك بالتنسيق مع كل من القسم المختص وقسم الدراسة والامتحانات بما يضمن سير الدراسة على الوجه الأكمل.

الإنذار:

في حالة تكرار غياب الطالب عن الدراسة دون الحد الأعلى (25%) من الغياب يوجه للطالب إنذار من أستاذ المقرر عن طريق القسم العلمي ، وتحسب نسبة الغياب من بداية الفصل الدراسي ويدخل في هذه النسبة التسجيل المتأخر والغياب المترتب على أحكام تأديبية والغياب الجماعي ، ويستثنى من ذلك من كان غيابه بعذر يقبله القسم المختص .

بحوث التخرج:

تتولى الكلية إعداد دليل إرشادي لبحوث التخرج يبين إجراءات اختيار الموضوعات وعرض الفكرة واعتماد الموضوع والمواصفات الفنية والقواعد العملية التي يخضع لها بحث التخرج من حيث طباعته وتنظيمه ومحتوياته الى قواعد اختيار لجنة التقييم والمناقشة وغيرها من الإرشادات التي على الطالب والقسم العلمي الالتزام بها.

الامتحانات الجزئية:

1. تعقد الامتحانات الجزئية خلال الفصل الدراسي ابتداء من الأسبوع السادس من بدء الدراسة ، تستمر لمدة أسبوعين بشكل متواصل ويتم تحديد موعد الامتحانات الجزئية بمعرفة مجلس الكلية وبالتنسيق مع الأقسام المختصة وفقا لطبيعة القسم وكل مقرر دراسي.
2. يتولى أستاذ كل مقرر إجراء الامتحانات الجزئية وإعلان نتائجها للطالب مع السماح لجميع الطلبة بالاطلاع على أوراق الإجابة لعرض إفادتهم بمعرفة أوجه القصور في إجاباتهم ، يتم إدراج النتائج في كشف لكي يتم إحالتها إلى القسم المختص على إن يتولى القسم اعتمادها وإعلانها على الطلبة كما يتولى القسم إيصالها إلى قسم الدراسة والامتحانات قبل بداية الامتحانات النهائية بأسبوع على أقصى تقدير.

الامتحانات النهائية:

1. يشكل مجلس الكلية في نهاية كل فصل دراسي لجنة تسيير الامتحانات النهائية والإشراف عليها ، تسمى لجنة الامتحانات والمراقبة على إن تكون برئاسة احد أعضاء هيئة التدريس بالكلية، تتولى كل الأمور المتعلقة بسير الامتحانات وتنظيمها ولجنة إن تستعين بمن تراه مناسبا من أعضاء هيئة التدريس أو الموظفين في وضع الجداول والمراقبة لسير الامتحانات.
2. تختص لجنة الامتحانات والمراقبة بكل ما يتعلق بسير الامتحانات وتنظيمها ولها على وجه الخصوص
 - إعداد الجدول العام للامتحانات بالتنسيق مع الأقسام العلمية.
 - إعداد جداول الملاحظة والمراقبة بالتنسيق مع الأقسام العلمية والإدارية بالكلية.
 - استلام كشف الدرجات لكل مقرر بعد توقيعه من أستاذ المقرر واعتماده من رئيس القسم المختص.

- رصد الدرجات بمنظومة التسجيل والامتحانات.
- إعداد نماذج ضبط عش والإخلال بسير نظام الامتحانات والمراقبة وإحالة حالات الغش إلى العميد لاتخاذ الإجراء اللازم وفق أحكام اللائحة الداخلية للكلية

الامتحانات الشفهية:

على الأقسام العلمية المختصة التي تتطلب إجراء مهارات شفهية بشرط إن تكون تحت إشراف اثنين من أعضاء هيئة التدريس على الأقل.

امتحانات الغير مكمل:

هو تقدير يرصد موقتا لكل مقرر يتعذر على الطالب إكمال متطلباته في الموعد المحدد له. ويكون على النحو التالي :

1. يجوز للطالب أن يحصل على تقدير غير مكمل في احد المقررات الدراسية بشرط أن تكون نسبة حضوره للمقرر الدراسي الذي يرغب الحصول فيه على غير مكمل أن تزيد عن (75 %) حيث يقوم الطالب بتقديم طلب يبرر فيه أسباب طلبه الحصول على تقدير غير مكمل لأستاذ المقرر فإذا وافق الأخير على الطلب الذي بدوره يحال لرئيس القسم للاعتماد ومن ثم تتم أحواله لمسجل الكلية للبت فيه.
2. يسمح للطالب بالحصول على تقدير غير مكمل في الحالات التالية:
 - وفاة احد الأقارب من الدرجة الأولى أو الثانية فترة الامتحانات أو قبلها بثلاثة أيام .
 - دخول الطالب للمستشفى والمكوث فيها إثناء فترة الامتحانات أو قبلها بثلاثة أيام.
 - التعجيز .
3. يقوم الطالب بتعبئة نموذج غير مكمل ويوقعه بعد تقديم المستندات المعتمدة من الجهات ذات الاختصاص.
4. يجرى امتحان المقرر غير المكمل قبل بداية الفصل الدراسي التالي في موعد تحدده لجنة الامتحانات بالتنسيق مع القسم المختص.

طلب المراجعة:

- يجوز للطالب التقدم بطلب مراجعة أوراق إجابته في المقررات التي رسب فيها على إلا يزيد عن مادتين وفق الإجراءات والضوابط التالية:
1. يقدم طلب المراجعة إلى مسجل الكلية خلال مدة لا تزيد عن أسبوع من إعلان النتيجة.
 2. يحال الطلب للقسم المختص ويتم تشكيل لجنة للمراجعة مكونة من اثنين من أعضاء هيئة التدريس على الأقل.
 3. يبلغ الطالب شخصيا بموعد المراجعة وعلى أن يتم حضور الطالب شخصيا وفي حالة غيابه عن الموعد المحدد تعقد اللجنة المكلفة اجتماعها وتتم المراجعة.
 4. يتم تعديل النتيجة وتودع نسخة من التقرير بملف الطالب وأخرى لدى لجنة الدراسة والامتحانات ويطلب من أستاذ المقرر تقديم تقرير مكتوب لتبرير هذا التعديل.
 5. على القسم العلمي رفع تقرير كتابي بحالات المراجعة ونتائجها إلى السيد عميد الكلية.

حساب المعدل الفصلي والتراكمي لطلبة كلية التربية:

يتم تقدير تحصيل الطالب في كل مقرر وفق النسبة المئوية والتقدير ويعد الطالب ناجحا على نسبة (50 %) فما فوق من مجموع درجات المقرر كما في الجدول التالي:

النسبة المئوية (%)	رمز التقدير	التقدير
من 85 % إلى 100 %	A	ممتاز
من 75 % إلى اقل من 85 %	B	جيد جدا
من 65 % إلى اقل من 75 %	C	جيد
من 50 % إلى اقل من 65 %	D	مقبول
من 0 % إلى 49 %	F	راسب

يتم احتساب المعدل الفصلي والتراكمي للطالب وفقا للاثي:

1. المعدل الفصلي : معدل درجات الطالب في المقررات التي درسها لفصل دراسي معين وتحسب على النحو التالي:
2. ضرب الوحدات الدراسية لكل مقرر في الدرجة التي حصل عليها الطالب في ذلك المقرر ثم يقسم مجموع النقاط على العدد الكلي للوحدات التي درسها الطالب بنفس الفصل الدراسي مع تقريب النتائج إلى اقرب رقمين عشريين.
3. المعدل التراكمي: معدل جميع المقررات التي درسها الطالب في خطته الدراسية (نجاحا أو رسوبا) ويحسب بنفس طريقة حساب المعدل الفصلي مع مراعاة طرح وحدات المقررات المعادة.

التخرج:

1. يتخرج الطالب بعد إنهاء متطلبات التخرج بنجاح حسب الخطة الدراسية على إلا يقل معدله التراكمي عن المعدل الذي يحدده مجلس الكلية لكل تخصص على أن لا يقل في كل الأحوال عن (1.60).
2. في حالة نجاح الطالب في المقررات ورسوبه في المعدل التراكمي على الطالب وبتوجيه من القسم العلمي تحديد المقررات التي يجب إن يدرسها لرفع معدله التراكمي للمستوى المطلوب للتخرج.
3. يجوز للطالب قبل التخرج إعادة بعض الوحدات التي حصل فيها على معدل اقل من (1.60) للرفع من معدله التراكمي بشرط عدم المطالبة بالدرجة السابقة مهما كانت الدرجة الجديدة.

اعتماد النتائج:

تُعمد النتائج النهائية الفصلية من العميد إما قوائم الخريجين في كل فصل فيتم اعتمادها من قبل العميد ومجلس الجامعة.

مرتبة الشرف:

تُمنح مرتبة الشرف لكل طالب تحصل على درجة البكالوريوس والليسانس في الأقسام العلمية والتربوية بمعدل تراكمي (3.50) أو أكثر على إلا يكون قد رسب في أي مقرر من المقررات التي درسها بالكلية أو انتقل بها من كلية إلى أخرى مع مراعاة شروط الانتقال إلى الكلية التي تم سردها سابقا.

الإذارات:

يُنذر الطالب في الحالات التالية :

1. إذا انقطع عن الدراسة دون سبب مشروع لمدة أسبوعين متواصلين مع الأخذ في عين الاعتبار إن يعطى الطالب إنذار غياب لمرة واحدة خلال الفصل الدراسي الواحد.
2. إذا قل معدله الفصلي عن (50 %).
3. إذا قل معدله التراكمي العام عن (35 %).

إعادة التنسيب:

يعاد تنسيب الطالب في الحالات التالية:

1. إذا حصل الطالب على تقدير عام ضعيف جدا في نهاية أي من السنتين الدراسيتين الأولى أو في فصلين دراسيين من الفصول الأربعة الأولى.
2. إذا رسب الطالب سنتين متتاليتين أي كان متوسط تقديره العام وإذا حصل على الحد الأعلى من الإذارات بالنسبة للنظام الفصلي.

الفصل من الدراسة بالكلية:

- يفصل الطالب من الدراسة في كلية التربية المرج في الحالات التالية:
1. إذا انقطع عن الدراسة دون سبب مشروع لمدة فصلين دراسيين متتاليين او سنة دراسية كاملة وذلك حسب النظام الدراسي المتبع في الكلية.
 2. اذا تم إعادة تنسيبه وتحصل على تقدير عام ضعيف جدا في نهاية أي من السنتين الأوليتين او في فصلين دراسيين من الفصول الأربعة الأولى.
 3. إذا أعيد تنسيه ورسب سنتين دراسيتين متتاليتين أي كان متوسط تقديره العام او إذا حصل على الحد الأعلى من الإنذارات بالنسبة للنظام الفصلي.

المخالفات التأديبية:

على الطالب الالتزام بأداء واجباته العلمية على أحسن وجه والحفاظ على مكانة الكلية وهيبتها بأن يسلك في تصرفاته مسلكا يتفق مع وضعه بوصفه طالبا جامعيا، وان تتفق تصرفاته مع القوانين واللوائح والنظم المعمول بها مؤسسات التعليم العالي والأصول والتقاليد الجامعية المستقرة.

في حالة مخالفة الطالب للقوانين واللوائح المعمول بها يخضع الطالب للتأديب إذا ارتكب فعلا بشكل مخالف لهذه القوانين في داخل الكلية أو داخل احد ملحقاتها، وتقع المخالفة بارتكاب فعل تحظره القوانين واللوائح أو الامتناع عن أداء الواجب يظل الطالب خاضعا لإحكام التأديب من تاريخ تسجيله بالدراسة وحتى زوال هذه الصفة بتخرجه أو إلغاء تسجيله.

المخالفات التأديبية:

لا يجوز للطالب ارتكاب المخالفات التالية:

1. الاعتداء على أعضاء هيئة التدريس أو الطلاب أو العاملين بالكلية.

2. الاعتداء على أموال الكلية او المرافق التابعة لها.
3. الإخلال بنظام الدراسة والامتحانات.
4. ارتكاب أي سلوك مناف للأخلاق او يمس النظام العام والآداب العامة.

الاعتداء على الأفراد:

يُعد من مخالفات الاعتداء على أعضاء هيئة التدريس أو العاملين أو الطلاب ا بالشجار أو الضرب أو الإيذاء أو السب أو القذف أو التهديد ويتحقق الاعتداء إذا تم بصورة علنية وبحضور المعتدي عليه سواء ارتكاب الفعل شفاهه أو كتابة أو إشارة.

الاعتداء على أموال الكلية :

يُعد من مخالفات الاعتداء على أموال الكلية كالاستيلاء على المعدات أو إتلافها أو الأدوات التابعة للكلية أو احد المرافق التابعة لها سواء بإتلافها او يجعلها غير صالحة للاستعمال كلياً أو جزئياً وتقع المخالفة سواء تمت بصورة عمد أو إهمال.

الإخلال بنظام الدراسة:

- يُعد من مخالفات الإخلال بنظام الدراسة والامتحانات:
1. تزوير المحررات الرسمية مثل الشهادات والإفادات أو الوثائق سواء كانت صادرة عن الكلية أو عن غيرها إذا كانت ذات صلة بإجراءات الدراسة.
 2. انتحال الشخصية سواء لتحقيق مصلحة للفاعل أو لغيره، كالدخول طالب بدل طالب آخر لأداء الامتحان وفيها تسري العقوبة على الاثنين معا ويشمل كل من سهل هذا الفعل او كان شريكا معه.
 3. إثارة الفوضى أو الشغب وعرقلة سير الدراسة أو الامتحانات بأي صورة كانت.
 4. التأثير على الأساتذة أو العاملين فيما يخص سير الامتحانات أو التقييم أو النتائج

- أو غيرها مما يتعلق بشؤون الدراسة والامتحانات.
5. ممارسة أعمال الغش في الامتحانات أو الشروع فيها بأي صورة كانت، حيث يُعد من قبيل الشروع في الغش إدخال الطالب إلى قاعة الامتحانات أي أوراق أو أدوات أو أجهزة ذات علاقة بالمنهج الدراسي موضوع الامتحان ما لم يكن مرخصا بإدخالها من قبل لجنة الامتحانات.
 6. يُعد من ضمن المخالفات المخلة بنظام الدراسة والامتحانات استعمال الطالب لأجهزة الاتصال اللاسلكية (الهاتف المحمول) أثناء سير الدراسة والامتحانات.
 7. الامتناع عن الإدلاء بالشهادة أمام لجان التحقيق أو مجلس التأديب المشكلة وفقا لإحكام اللائحة الداخلية لكلية التربية - المرج.
 8. أي مخالفة للقانون واللوائح والنظم المتعلقة بالتعليم العالي.

السلوكيات المنافية للأخلاق:

- ارتكاب الأفعال التالية يُعد منافيا لسلوك الأخلاق والنظام والأدب العام:
1. الاعتداء على العرض ولو تم برضا الطرف الآخر وفي حالة الرضا يُعد الطرف الآخر شريكا في الفعل وكذلك خدش الحياء العام.
 2. تعاطي المخدرات أو المسكرات أو التعامل بها بأي صورة من الصور.
 3. تداول الأشياء الفاضحة أو توزيعها أو عرضها.
 4. كل ما من شأنه الإخلال بالشرف وفقا للقوانين النافذة أو المساس بالآداب العامة والأخلاق الإسلامية .
 5. ارتداء الزي المنافي للآداب العامة والأخلاق الإسلامية واستعمال مواد الزينة التي من شأنها لفت الأنظار وكل ما من شأنه الإخلال بالأعراف والآداب الاجتماعية والإسلامية.

العقوبات التأديبية:

1. يعاقب الطالب بالإيقاف عن الدراسة لمدة لا تقل عن أربعة فصول دراسية في حال اعتدائه على أعضاء هيئة التدريس أو العاملين أو الطلاب وبفصل الطالب إذا كان عائداً.
2. يعاقب الطالب بالإيقاف عن الدراسة لمدة لا تقل عن فصلين دراسيين إذا ثبت اعتدائه على أموال الكلية وتضاعف العقوبات عند العودة وفي جميع الأحوال لا يجوز العودة للطالب لمواصلة دراسته إلا إذا دفع قيمة الإضرار التي أحدثها بأموال الجامعة.
3. يعاقب عن الإخلال بنظام الدراسة على النحو التالي:
4. يُعاقب بالإيقاف عن الدراسة لمدة لا تقل عن فصلين دراسيين ولا تزيد عن اربع فصول دراسية في حال الاعتداء على العرض او تعاطي المخدرات ويفصل الطالب نهائي في حال العودة.
5. يعاقب الطالب بالحرمان من دخول الامتحانات كلياً او جزئياً في حال تداول الأشياء الفاضحة او المساس بالآداب العامة والأخلاق الإسلامية، وفي جميع الأحوال يُعد امتحانه ملغياً في المقرر الذي ارتكب فيه المخالفة كما يعاقب الطالب عند ارتكابه للمخالفات المذكورة سلفاً من هذه الفقرة إثناء سير الدراسة بالإيقاف عن الدراسة لمدة لا تقل عن فصلين دراسيين ولا تزيد عن اربع فصول دراسية.
6. يُعاقب كل من ارتكب مخالفة ارتداء الزي المنافي للأخلاق والآداب الإسلامية بإلغاء نتيجة الامتحان في الفصل الدراسي ويفصل الطالب فصلاً نهائياً عند العودة.
7. يجوز للجنة المراقبة او المشرفين على قاعة الامتحانات تفتيش الطالب إذا وجدت قرائن تدعو للاشتباه بوجود أوراق أو أدوات أو أجهزة لها علاقة بالمقرر موضوع الامتحان، كما يجوز لهم أخراج الطالب من قاعة الامتحان اذا خالف تعليمات الامتحانات أو أبدا في ارتكاب أعمال الغش وفي جميع الأحوال تُعد امتحاناته ملغية.

8. يعاقب بالوقوف عن الدراسة لمدة لا تقل عن فصلين دراسيين ولا تزيد عن أربعة فصول دراسية لكل طالب ارتكب الأفعال المنصوص عليها سابقا ويفصل الطالب نهائيا عند العودة.
9. يترتب على الإيقاف عن الدراسة حرمان الطالب من التقدم إلى الامتحانات طيلة مدة الوقف ولا يجوز للطالب الانتقال إلى أي كلية أو معهد آخر إثناء مدة سريان العقوبة.

الإجراءات التأديبية:

- تكون على النحو التالي:
1. على كل من يعلم بوقوع مخالفة للقوانين واللوائح والأنظمة المعمول بها في الكلية أن يقدم بلاغا عن هذه المخالفة يتضمن تقريرا مكتوبا عن الواقعة إلى مجلس الكلية او مجلس الجامعة
2. فور الإبلاغ عن الواقعة يتعين على العميد تكليف لجنة للتحقيق من ثلاثة أعضاء من هيئة التدريس يكون احدهم مقرر اللجنة.
3. يتم إعلام الطالب بالتحقيق قبل موعده بيوم كامل على الأقل ،ولا يحسب اليوم الذي تم فيه الإعلام ويجوز أن يتم التحقيق فورا في حالة الضرورة.
4. بعد الانتهاء من التحقيق أو في حال غياب الطالب وعدم حضوره بالرغم من إعلامه يقدم المكلف بالتحقيق تقريره إلى الجهة التي كلفته.
5. فور الانتهاء من التحقيق يتم تشكيل مجلس التأديب بقرار من العميد على ان يتكون من ثلاثة أعضاء هيئة تدريس ذوي خبرة ودراية وعضو من المكتب القانوني بالجامعة ومندوب عن الرابطة الطلابية على ان يرأس المجلس أقدم عضو هيئة تدريس ويتم إعلام من تمت أحوالته على المجلس المذكور بالموعد الذي ينبغي فيه المثول أمامه وذلك خلال مدة لا تقل عن ثلاثة أيام ولا يحتسب اليوم الذي تم فيه الإعلام وفي حال عدم الحضور يصدر المجلس قراره غيابيا. ولا يجوز لمن اشترك في لجنة التحقيق ان يكون عضوا في مجلس التأديب.

6. يصدر مجلس التأديب قراراته بعد سماع أقوال الطالب ويجوز للمجلس استدعاء الشهود كما يجوز له استدعاء من قام بالتحقيق.
7. يتم الإعلام عن موعد التحقيق أو التأديب بلوحة الإعلانات في الكلية ويُعد ذلك قرينه على العلم به
8. يصدر مجلس التأديب قراراته بأغلبية أصوات الأعضاء ولا تُعد نافذة إلا بعد اعتمادها من مجلس الكلية إما القرارات الصادرة عن المجلس بالفصل فلا تُعد نافذة إلا بعد اعتمادها من مجلس الجامعة وتبلغ كافة الجامعات والمعاهد العليا في ليبيا بالقرار للحيلولة دون تسجيل الطالب المفصول في أي منها.
9. يعلن قرار مجلس التأديب بلوحة الإعلانات في الكلية وتدع نسخة ثانية بالملف الشخصي للطالب.
10. تتقضي الدعوى التأديبية بوفاة الطالب أو انسحابه من الكلية ولا يؤثر انقضاء الدعوى التأديبية أو الحكم فيها على الدعاوي الجنائية أو المدنية الناشئة عن الواقع.
10. تُعد قرارات المجلس التأديبي التي تصدر طبقاً لإحكام اللائحة الداخلية نهائية بعد اعتمادها ولا يجوز الطعن فيها إلا بالطرق القضائية المقررة بموجب التشريعات النافذة.

يعتمد

د. فريحة مفتاح الجنزوري

عميد كلية التربية

د. نجية المبروك مسعود

رئيس قسم الجودة وتقييم الأداء

جدول المحتويات

3	شكر وتقدير
5	الأهداف والاستراتيجية
7	الهيكل التنظيمي لقسم التسجيل بكلية التربية / المرج
7	أولاً: مسجل الكلية والذي يختص بالأشراف على الأقسام التالية
7	1 - قسم القبول والتسجيل ويتولى القيام بالمهام التالية
8	2 - قسم الخريجين ويتولى الآتي
8	3 - مكتب الخدمة الاجتماعية ويتولى الاختصاصات التالية
9	ثانياً: قسم الدراسة والامتحانات الذي يتولى المهام التالية
10	الأقسام العلمية بكلية التربية / المرج
11	الدرجات العلمية
11	نظام الدراسة بالكلية
12	مدة الدراسة بالكلية
12	شروط التسجيل والقبول بكلية التربية
13	آلية تسجيل الطلبة بكلية التربية
21	الحذف والإضافة
21	الانتقال داخل الكلية
22	شروط الانتقال إلى كلية التربية
22	تجديد القيد
23	إيقاف القيد
23	الانسحاب
23	المقررات الدراسية
24	تقسيم درجات المقررات الدراسية

25	التربية العملية
26	الحضور والغياب
26	الإنذار
26	بحوث التخرج
27	الامتحانات الجزئية
27	الامتحانات النهائية
28	الامتحانات الشفهية
28	امتحانات الغير مكمل
29	طلب المراجعة
29	حساب المعدل الفصلي والتراكمي لطلبة كلية التربية
30	التخرج
30	اعتماد النتائج
31	مرتبة الشرف
31	الإنذارات
31	إعادة التنسيب
32	الفصل من الدراسة بالكلية
32	المخالفات التأديبية
33	الاعتداء على الأفراد
33	الاعتداء على أموال الكلية
33	الإخلال بنظام الدراسة
34	السلوكيات المنافية للأخلاق
35	العقوبات التأديبية
36	الإجراءات التأديبية

Contents

- 9 لهيكل التنظيمي لقسم التسجيل بكلية التربية / المرج
- 10 موظفي قسم التسجيل والقبول
- 14 بيان إحصائي للطلبة الدارسين خلال فصل الخريف 2020/2019 م
- 15 بيان إحصائي للطلبة الدارسين لفصلي الخريف والربيع 2021/2020
- 16 بيان إحصائي للطلبة الدارسين لفصلي الخريف والربيع 2022/2021 م
- بيان إحصائي للطلبة الدارسين لفصلي الخريف والربيع للعام الجامعي
17 2023/2022 م
- 18 بيان إحصائي بعدد الطلبة المسجلين (المستمريين) بكلية التربية
في الوقت الحالي للعام الجامعي 2023/2022 م
- 18 بيان إحصائي بعدد خريجي العام الجامعي خريف (2021 – 2020)
- 19 بيان إحصائي بعدد خريجي العام الجامعي خريف (2021 – 2020 م)
- 20 بيان إحصائي بعدد خريجي العام الجامعي ربيع (2021 – 2020 م)
- 20 بيان إحصائي بعدد خريجي العام الجامعي ربيع (2021 – 2020 م)
- 21 بيان إحصائي بعدد خريجي العام الجامعي خريف وربيع (2022 – 2021 م)
- 29 جدول حساب المعدل الفصلي والتراكمي لطلبة كلية التربية